

Faire une recherche,
ÇA S'APPREND



Comment enseigner et apprendre à faire une recherche dans Internet?

Martine Mottet

Professeure

Directrice des programmes d'études
supérieures en technologie éducative

Colloque de l'AQEP

Le 11 décembre 2014



Plan de la présentation

- Faire une recherche d'information...
De quoi s'agit-il? Que faut-il enseigner?
- Sur quelles ressources éducatives s'appuyer en classe?



« Faites une recherche! »

- Principales préoccupations des adultes
 - Absence d'évaluation de la fiabilité de l'information
 - Le copier-coller et le plagiat
- Mais aussi...
 - Absence de méthode de recherche d'information
 - Perte de vue de l'objectif de la recherche d'information
 - Découragement des élèves : « il n'y a rien là-dessus »
 - Travaux mal documentés
 - Apprentissages limités
 - Etc.



Des liens étroits avec le PFÉQ

- **Compétences transversales**
 - D'ordre intellectuel
 - Exploiter l'information
 - Résoudre des problèmes
 - Exercer son jugement critique
 - D'ordre méthodologique
 - Se donner des méthodes de travail efficaces
 - Exploiter les technologies de l'information et de la communication
- **Tous les domaines disciplinaires, et en particulier**
 - Français
 - Univers social



Des apprentissages à faire...

- Du préscolaire à l'université
- Pour se développer comme
 - Personne
 - Apprenant
 - Citoyen



Qu'est-ce que faire une recherche d'information?

- Résoudre un problème : combler un besoin d'information
 - Pour agir, écrire un texte, préparer une communication orale, etc.
 - Recourir aux stratégies de lecture et d'écriture dans ce but précis
 - S'informer en posant un regard critique
 - Informer en appuyant ses propos

De	Vers
Un document choisi au préalable	Un document à trouver (sur le Web)
Une lecture linéaire souvent intégrale	Une lecture sélective, orientée vers le besoin d'information
Un seul document	Plusieurs documents dont il faut extraire, comparer et synthétiser l'information
Un document, souvent imprimé (processus d'édition « classique » fiable)	Un document, souvent numérique (source fiable ou non fiable)

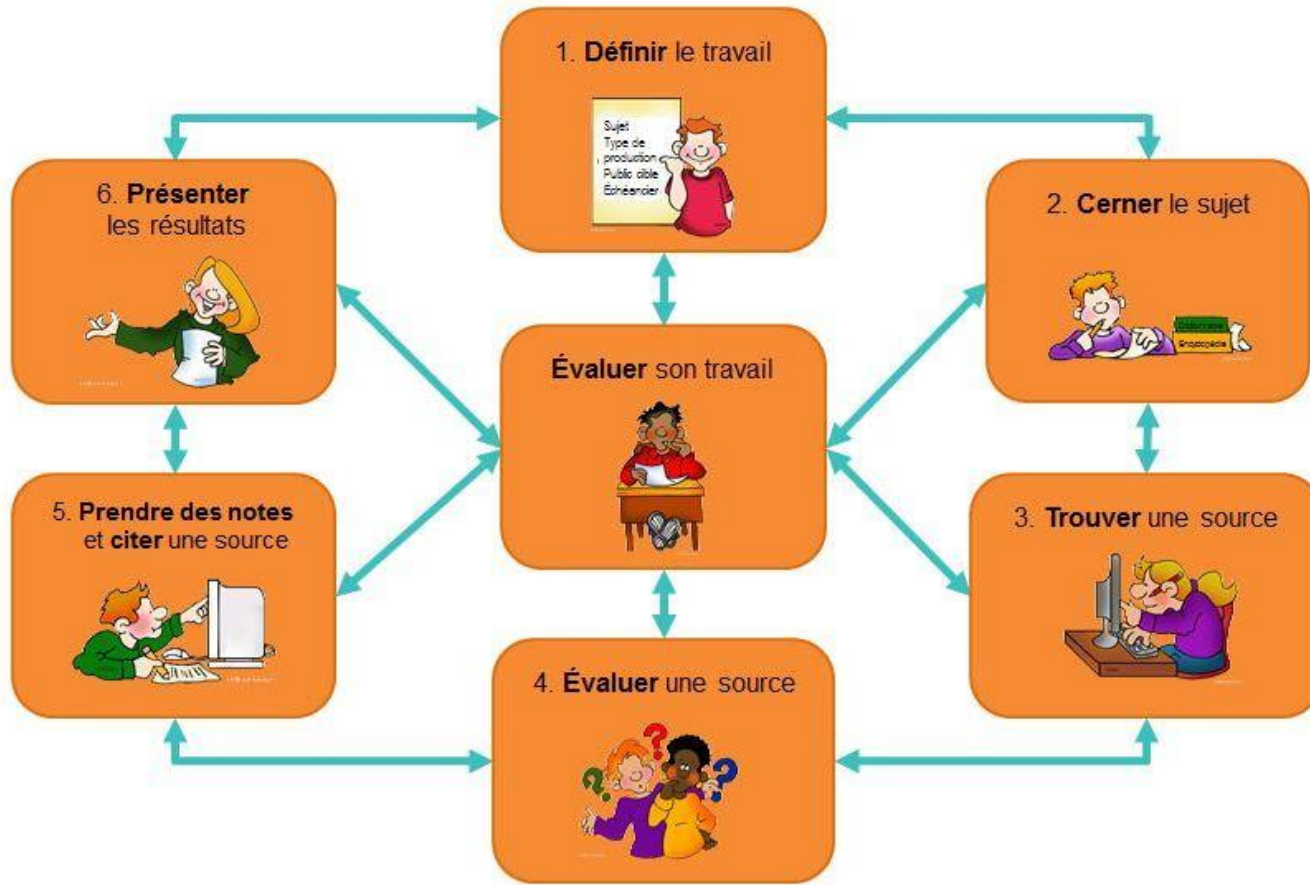


Tests PISA (OCDE) 2012

- Épreuves de compréhension en lecture numérique dans un contexte de recherche d'information
 - Localiser, analyser et évaluer de manière critique l'information
 - Dans un contexte
 - Peu familier
 - Présentant des ambiguïtés
 - À travers de multiples sites
 - Sans consignes explicites
 - En déterminant soi-même les critères d'évaluation
- Épreuves réussies
 - Par 13,6 % des jeunes Canadiens
 - Par 9,6 % des jeunes Québécois



Processus de recherche d'information



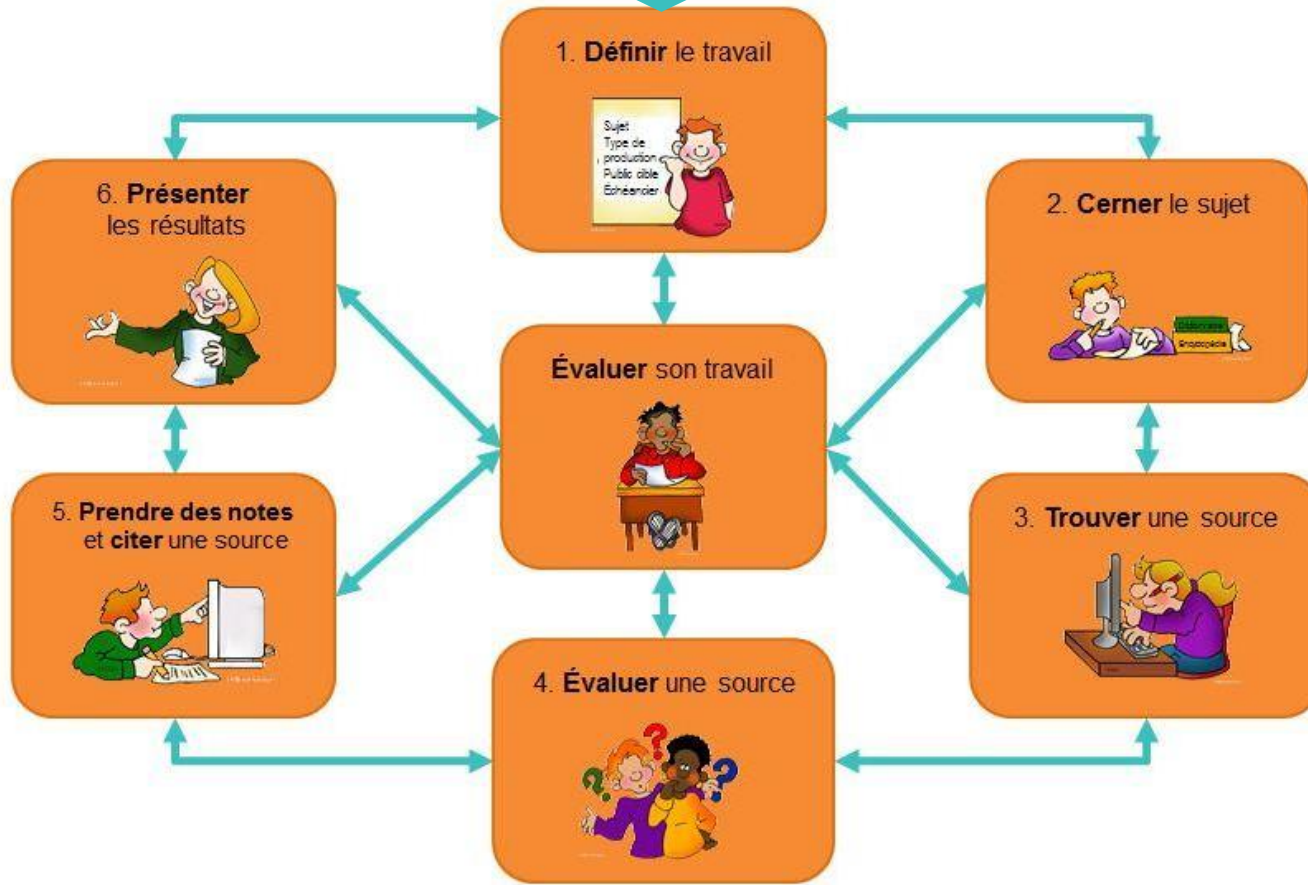


Processus

Information

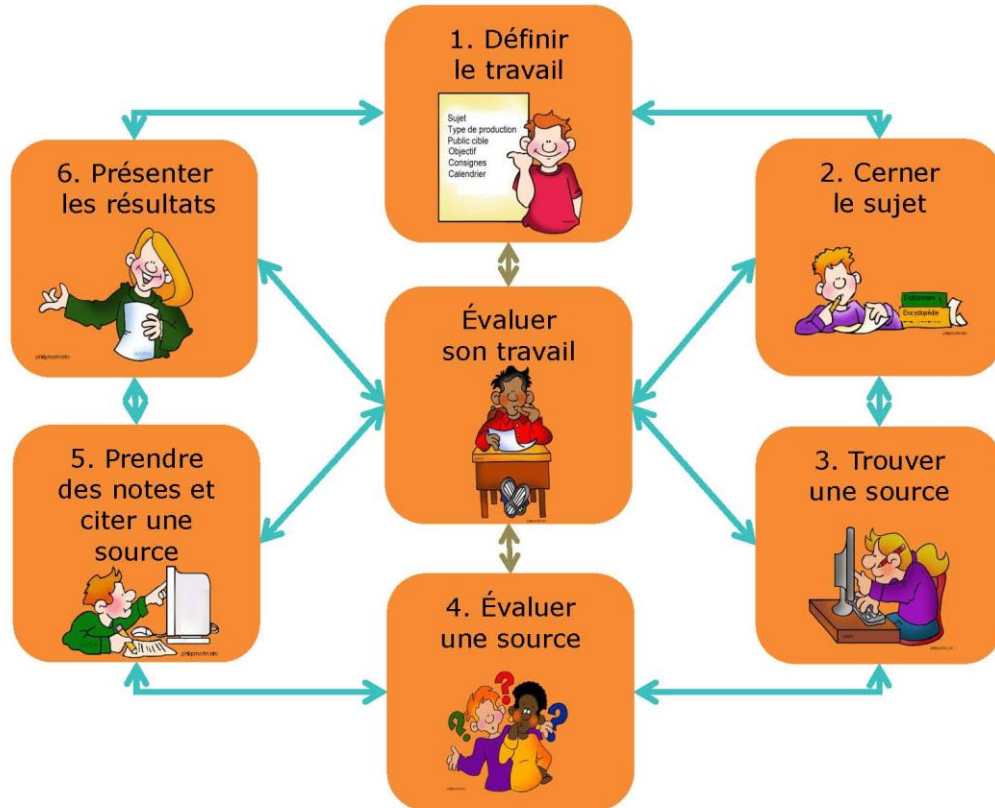
Prendre en compte

- Le thème de la recherche
- Le type de production à réaliser
- Le public-cible
- L'intention de communication
- Les consignes à respecter
- L'échéancier





Mon journal de recherche





1. Je définis la tâche à accomplir.

Avant de commencer une recherche d'information, je dois déterminer les paramètres de la tâche à accomplir, c'est-à-dire :

1. Quel est le thème de la recherche?
2. Quel est le type de la production à réaliser et ses caractéristiques?
3. Quel est le public cible de la production à réaliser?
4. Quel est l'objectif de la production à réaliser?
5. Quelles sont les consignes à respecter pour réaliser le travail?
6. Quel est l'échéancier et les étapes de travail à réaliser?

1. Quel est le thème de la recherche?

2. Quel est le type de production à réaliser et ses caractéristiques?

Quel est le type de production à réaliser? Coche la ou les cases appropriées.

<input type="checkbox"/> Affiche	<input type="checkbox"/> Exposé oral	<input type="checkbox"/> Présentation vidéo	<input type="checkbox"/>
<input type="checkbox"/> Dépliant	<input type="checkbox"/> Kiosque d'information	<input type="checkbox"/> Rapport de recherche	<input type="checkbox"/>
<input type="checkbox"/> Diaporama	<input type="checkbox"/> Maquette	<input type="checkbox"/>	<input type="checkbox"/>
<input type="checkbox"/> Documentaire	<input type="checkbox"/> Organisateur graphique	<input type="checkbox"/>	<input type="checkbox"/>

Quelles sont les caractéristiques de ta production (nombre de pages, contenu, etc.)?

5. Quel est l'échéancier et les étapes de travail à réaliser?

Quand faut-il remettre ta production?

Combien de temps as-tu à ta disposition pour réaliser ta production?

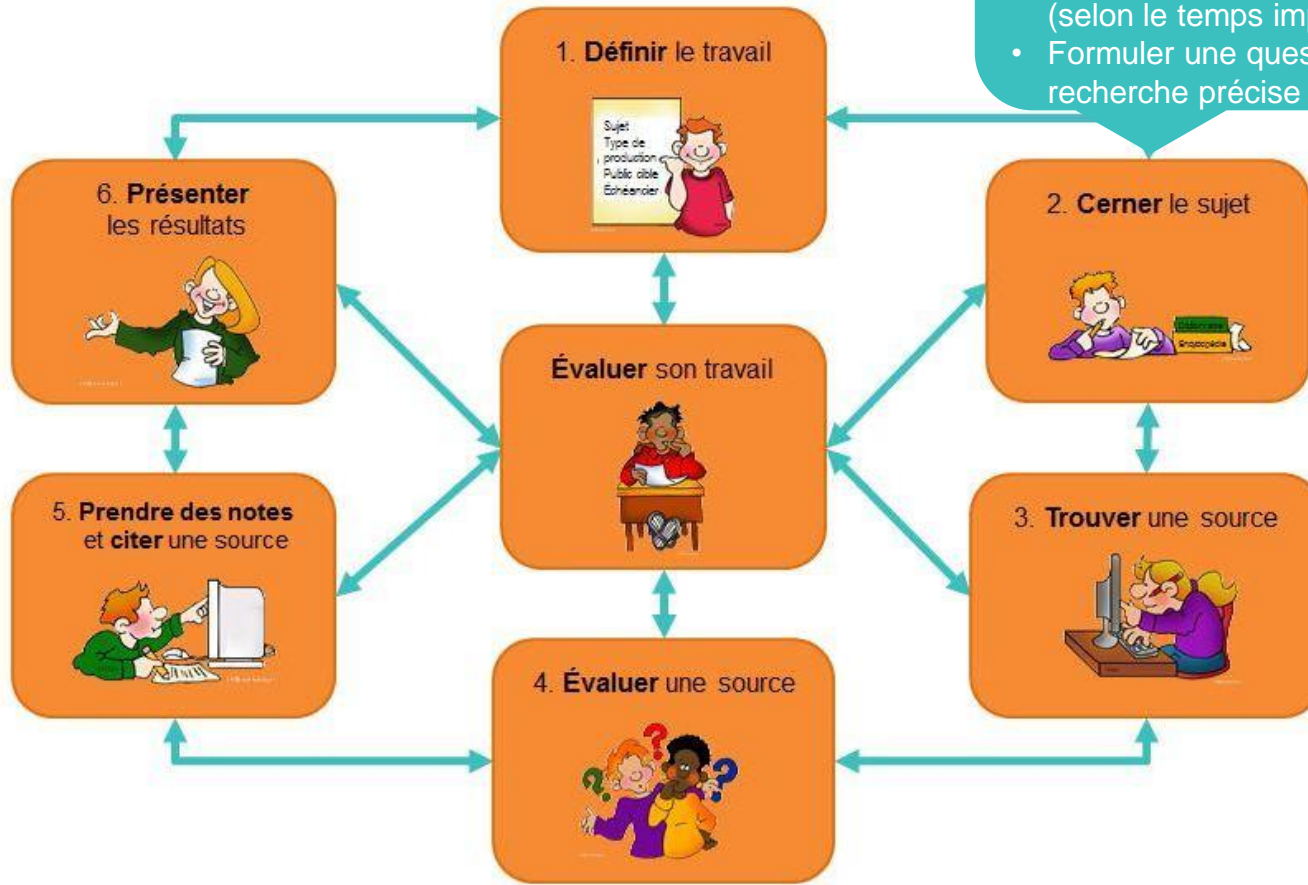
Date d'échéance	Étape de travail à réaliser

Revois régulièrement les paramètres de la tâche à accomplir pour ne pas oublier de bien les respecter



Processus de recherche d'information

- Activer ses connaissances initiales
- Se familiariser avec le thème de la recherche
- Inventorier les divers aspects du thème
- Choisir un ou plusieurs aspects (selon le temps imparti)
- Formuler une question de recherche précise





CAPSULE VIDÉO





Guide de l'enseignant

Activer ses connaissances initiales

1. Activation des connaissances

Avant de montrer la capsule de formation *Activer ses connaissances initiales*, amenez vos élèves à prendre conscience de ce qu'ils font lorsqu'ils s'approprient à effectuer une recherche documentaire sur un thème, avant de cerner leur sujet. Voici quelques exemples de questions à leur poser :

- 1- Quand vous devez faire une recherche sur un thème particulier, que faites-vous en premier?
- 2- Savez-vous ce qu'est un remue-méninge? À quoi cela peut-il bien servir dans une recherche d'information?
- 3- Comment faire le point sur ce que vous savez déjà peut-il vous aider à faire une bonne recherche documentaire?

Vous pouvez ensuite leur dire qu'ils s'approprient à visionner une capsule qui leur expliquera quelles questions ils doivent se poser pour activer leurs connaissances initiales sur le thème de leur recherche.

2. Visionnement de la capsule

Présentez la capsule une première fois à vos élèves. Lors d'un second visionnement, ciblez des passages qui pourraient être plus difficiles à comprendre et explicitez-les.

3. Retour en plénière

Invitez vos élèves à s'exprimer sur ce qu'ils ont appris dans la capsule de formation et notez leurs réponses au tableau en les complétant au besoin. Puis, distribuez l'aide-mémoire dans lequel ils trouveront un résumé des notions présentées dans la capsule.

4. Exercice

Pour faciliter la rétention des informations par les élèves et les inviter à mettre immédiatement en pratique ce qu'ils viennent d'apprendre, demandez-leur de compléter la section « Ce que je sais » de l'exercice associé à cette capsule en supposant qu'ils doivent effectuer une recherche sur le thème des abeilles.



Aide-mémoire

Activer ses connaissances initiales

Qui?

Qui sont les personnes concernées?

Quoi?

De quoi est-il question?

Quand?

De quelle époque s'agit-il?

Pourquoi?

Quels sont les enjeux?

Où?

Où cela se passe-t-il?

Comment?

De quel point de vue se placer?



Exercice

Activer ses connaissances initiales et
Se familiariser avec le sujet



Fais un remue-méninge pour identifier ce que tu connais déjà sur le thème des ABEILLES. Rédige des mots-clés ou de courtes phrases.

Puis, ajoute les informations que tu as apprises à la suite de tes lectures.

QUESTIONS	CE QUE JE SAIS	CE QUE J'AI APPRIS
Qui? Quels individus ou quels groupes d'individus sont concernés par le thème?		
Quoi? Quels sont les aspects du thème? De quoi est-il question?		
Quand? De quelle période peut-on parler lorsque l'on traite du thème? (De nos jours, dans le passé, dans l'avenir, à quelle saison, etc.)		





Exercice

Activer ses connaissances initiales et
Se familiariser avec le sujet

QUESTIONS	CE QUE JE SAIS	CE QUE J'AI APPRIS
Pourquoi? Quels sont les enjeux du thème? Pourquoi s'en préoccupe-t-on? (Enjeux pour les individus, société, etc.) (Secteur, zone, pays, etc.)		
Où? Quels sont les endroits concernés par le thème?		
Comment? Quelles approches peut-on considérer pour la recherche? De quel point de vue se placer? (Historique, sociale, scientifique, etc.)		





Guide de l'enseignant (Corrigé)

Activer ses connaissances initiales et
Se familiariser avec le sujet



Fais un remue-méninge pour identifier ce que tu connais déjà sur le thème des ABEILLES. Rédige des mots-clés ou de courtes phrases.

Puis, ajoute les informations que tu as apprises à la suite de tes lectures.

QUESTIONS	CE QUE JE SAIS	CE QUE J'AI APPRIS
Qui? Quels individus ou quels groupes d'individus sont concernés par le thème?	<ul style="list-style-type: none">• Apiculteur• Agriculteur• Etc.	<ul style="list-style-type: none">• Consommateurs des produits de l'abeille• Producteurs des produits de l'abeille• Etc.
Quoi? Quels sont les aspects du thème? De quoi est-il question?	<ul style="list-style-type: none">• Miel• Colonie• Reine• Piqûre• Etc.	<ul style="list-style-type: none">• Organisation sociale• Pollinisation• Venin• Reproduction• Etc.
Quand? De quelle période peut-on parler lorsque l'on traite du thème? (De nos jours, dans le passé, dans l'avenir, à quelle saison, etc.)	<ul style="list-style-type: none">• Été• 21^e siècle• Etc.	<ul style="list-style-type: none">• Automne (nourissement)• Hiver (hivernation)• Etc.





Guide de l'enseignant (Corrigé)

Activer ses connaissances initiales et
Se familiariser avec le sujet

QUESTIONS	CE QUE JE SAIS	CE QUE J'AI APPRIS
Pourquoi? Quels sont les enjeux du thème? Pourquoi s'en préoccupe-t-on? (Enjeux pour les individus, société, etc.) (Secteur, zone, pays, etc.)	<ul style="list-style-type: none">• Agriculture• Écologie• Etc.	<ul style="list-style-type: none">• Disparition (Syndrome d'effondrement des colonies)• Etc.
Où? Quels sont les endroits concernés par le thème?	<ul style="list-style-type: none">• Champ• Ruche• Amérique• Europe• Etc.	<ul style="list-style-type: none">• Rucher• Arbre creux• Etc.
Comment? Quelles approches faut-il considérer pour ta recherche? De quel point de vue se placer? (Historique, sociale, scientifique, etc.)	<ul style="list-style-type: none">• Apiculture• Agriculture• Etc.	<ul style="list-style-type: none">• Économie• Alimentation• Histoire• Médecine• Etc.





CAPSULE VIDÉO



Se familiariser
avec le thème



ENCYCLOPÉDIE GÉNÉRALE

« Couvre tous les domaines de la connaissances et donne une information de base sur une variété de sujet » (source : infosphère).
Exemple : Encyclopédie Larousse

juil
23

Dictionnaires et encyclopédie Larousse

[Lien vers le site](#)

Description :

- Dictionnaire de langue
- Conjugateur
- Dictionnaires bilingues
- Dictionnaires thématiques
- Encyclopédie

Auteur : Les Éditions Larousse se spécialisent dans la publication d'ouvrages de référence.

Tagué *Dictionnaire, Dictionnaire bilingue, Dictionnaire de langue, Dictionnaire thématique, Encyclopédie générale*

[Modifier](#)

juil
11

Encyclopédie de l'Agora

[Lien vers le site](#)

Description : De nombreux sujets sont traités :

BIBLIOTHÈQUE NUMÉRIQUE DE SITES FIABLES POUR LA RECHERCHE D'INFORMATION

Un projet de Martine Mottet, professeure en technologie éducative à l'Université Laval. Consultez aussi [mon site de ressources éducatives](#).

Chaque site est associé à trois types de mots-clés :

- **Auteur :** gouvernement, musée, organisme sans but lucratif, université...
- **Type :** dictionnaire, encyclopédie, périodique, vidéo...
- **Contenu :** domaines et disciplines comme Français, Science et technologie, Univers social (Géographie, Histoire, Éducation à la citoyenneté)...

RECHERCHE

MOTS CLÉS

[Arts](#) [Arts plastiques](#) [Bibliothèque](#) [Canada](#)

[Dictionnaire](#) [Dictionnaire bilingue](#) [Dictionnaire biographique](#)

[Dictionnaire de langue](#) [Dictionnaire de synonymes et antonymes](#)

[Dictionnaire thématique](#)

[Encyclopédie générale](#) [Encyclopédie](#)

[spécialisée](#) [Environnement](#) [France](#)

[Français](#) [Gouvernement](#) [Géographie](#) [Histoire](#)

[Image](#) [Mathématique](#) [Musée](#) [Organisme](#)

Ma question de recherche



J'évalue mon travail.

Avant de commencer ta recherche d'informations, vérifie si tu as une bonne question de recherche.

Est-ce que ma question de recherche est une question ouverte, c'est-à-dire que les réponses possibles à ma question ne sont pas simplement *oui* ou *non*?

Oui Non

Est-ce que ma question de recherche comporte plus de noms que de verbes?

Oui Non

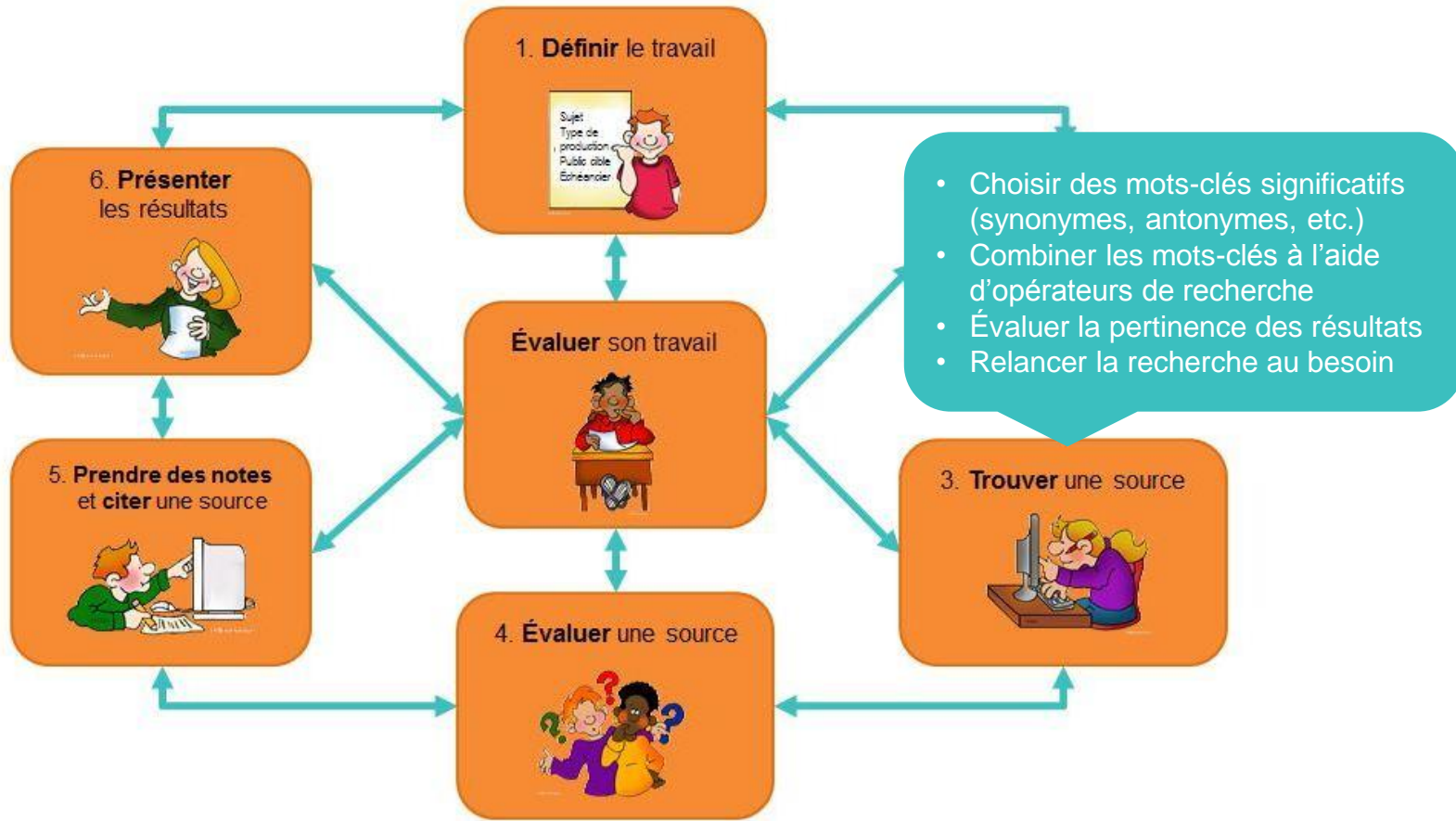
Est-ce que ma question de recherche est composée de mots-clés?

Oui Non

Si oui, lesquels : _____



Processus de recherche d'information





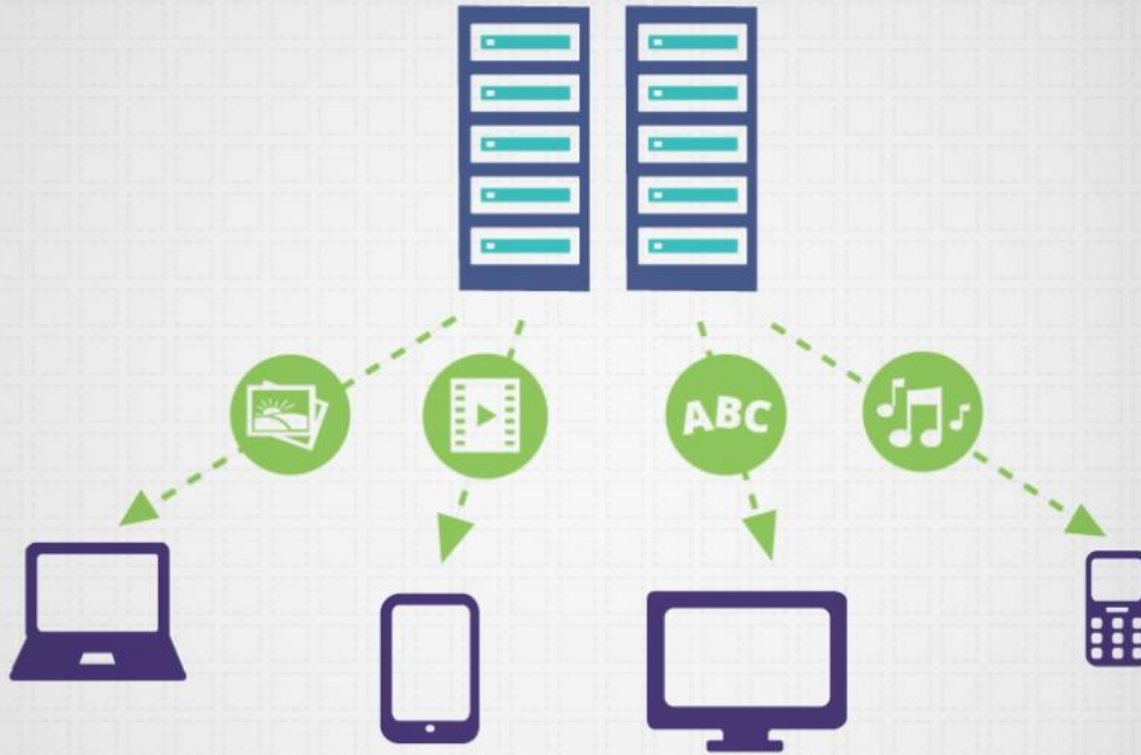
CAPSULE VIDÉO



D'où provient
l'information
sur le web?



Internet



Serveur web



CAPSULE VIDÉO



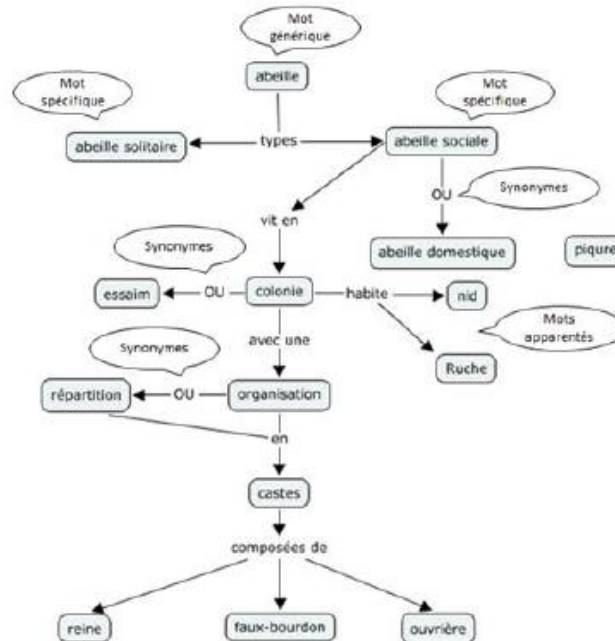


Guide de l'enseignant (Corrigé)

Formuler une requête

Les requêtes devront viser à trouver des sources permettant de répondre à la question :

Quelle est l'organisation du travail dans une colonie d'abeilles domestiques?



Exemples :

- "abeille domestique" organisation
- "abeille domestique" organisation -pique
- "abeille domestique" (colonie OR essaim)
- ("abeille domestique" OR "abeille sociale") (organisation OR répartition)





Aide-mémoire

Formuler une requête

OPÉRATEUR	FONCTION	RÉSULTAT
"..."	Trouver les pages contenant le mot exact ou l'expression exacte. <i>Requête</i> : "baleine bleue"	
AND (Et) Par défaut	Trouver les pages contenant tous les termes de la recherche. Diminuer le nombre de résultats. Préciser les résultats. <i>Requête</i> : "baleine bleue" alimentation	
OR (Ou)	Trouver les pages contenant au moins un des termes recherchés. Augmenter le nombre de résultats pertinents. <i>Requête</i> : alimentation OR nourriture	
(... OR ...)	Encadrer les synonymes liés par OR <i>Requête</i> : "baleine bleue" (alimentation OR "régime alimentaire")	
NOT ou - (Sauf)	Éliminer les pages contenant le mot ou l'expression. <i>Requête</i> : "baleine bleue" -croisière	





CAPSULE VIDÉO

(En développement)

Analyser une
adresse Web

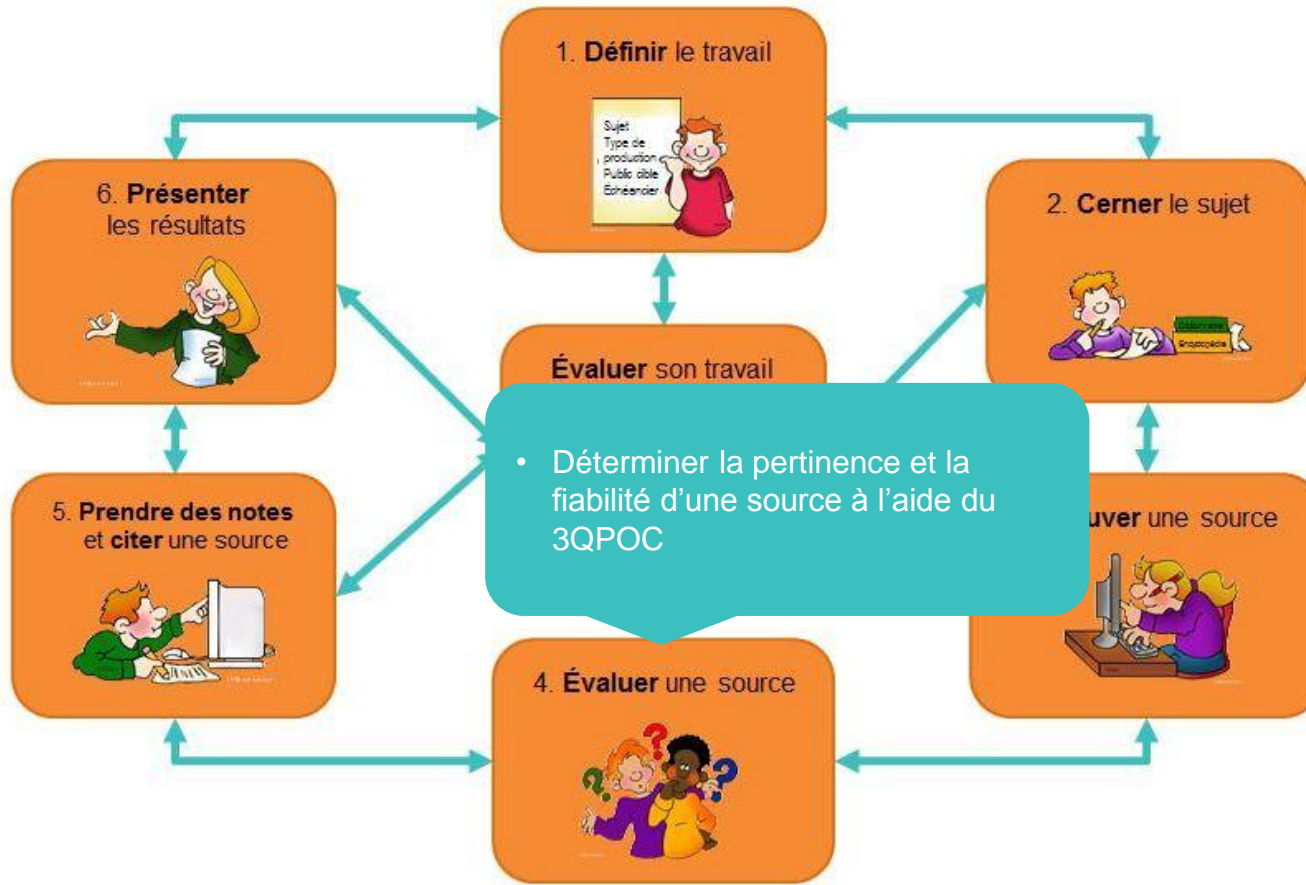


SUPINFOCOM
Valenciennes

presente



Processus de recherche d'information



Le dahu en voie de disparition

Le dahu, cet animal méconnu...

Le dahu est un animal sauvage vivant en Autriche. Cet animal est peu connu des humains, surtout en raison du faible nombre de dahus qui vivent encore à ce jour. En effet, le dahu est une espèce en grand danger de disparition. Découvrez son habitat, son aspect physique, son alimentation et les causes de sa disparition.

L'habitat du dahu

Le dahu vit exclusivement dans les [plaines et les espaces herbeux de l'Autriche](#). On le retrouve dans aucun autre pays.

Cousin du chamois, il aime lui aussi la vie dans les hauteurs. Au cours des siècles, sa morphologie s'est adaptée à cet habitat et c'est cette adaptation qui a fait de lui un animal célèbre pour son habileté à l'escalade.



L'aspect physique du dahu

Le dahu est un herbivore ruminant à cornes courbées et au pelage noir.

Cet animal a pour caractéristique physique particulière de posséder deux paires de patte de longueur inégale. Cette caractéristique l'avantage beaucoup lors de la montée de terrains en pente puisque cela lui permet de se tenir toujours à l'horizontale, une position idéale pour se déplacer. Le dahu possède aussi des griffes qui lui permettent de s'agripper au parois rocheuses. Ces deux dernières caractéristiques font de lui un excellent grimpeur.

L'alimentation du dahu

Le dahu est un herbivore, il se nourrit donc d'herbes et de feuilles poussant dans les plaines.

À l'occasion, le dahu se nourrit aussi d'insectes qu'il trouve dans les herbes, le plus souvent des sauterelles, et des montes religieuses.






Faire une recherche,

ÇA S'APPREND



Faites une recherche!
Confiance ou compétence?
Processus de recherche d'information
1. Définir le travail
2. Cerner le sujet
3. Trouver une source
4. Évaluer une source
5. Prendre des notes et citer une source
6. Présenter les résultats
📄 Ressources à télécharger
Affiches couleur pour la classe
Capsules vidéos de formation
Journal de recherche de l'élève
Grilles d'évaluation d'un site
Témoignages vidéos d'élèves
Activités éducatives
1. Définir le travail
2. Cerner le sujet
3. Trouver une source
4. Évaluer une source
5. Prendre des notes et citer une source
6. Présenter les résultats
Activité d'intégration
Publications et communications
On parle de nous
Droits d'auteur
Projet

← Page précédente

Version imprimable  | Partager cette page  | Taille du texte 

4. Évaluer une source

Le dahu et la sélection naturelle

Auteure : Andréane Sicotte, détentrice d'une maîtrise en biologie cellulaire et d'une maîtrise en éducation, Université Laval

Du mythe à la réalité

Le dahu est un **animal imaginaire** qui serait, selon la légende, originaire de l'ouest de l'Autriche. Cet animal, à mi-chemin entre le chamois et le lama, vivrait dans les montagnes du Tyrol. Cet habitat lui aurait d'ailleurs valu une adaptation assez loufoque : le dahu posséderait deux pattes, celles de gauche, de droite, de l'avant ou de l'arrière selon la sous-espèce, plus courtes que les autres, ce qui lui permettrait d'évoluer aisément sur des terrains pentus...!

En réalité, cette bête n'existe pas et n'a jamais existé, mis à part dans l'imaginaire collectif. À bien y penser, on peut difficilement s'imaginer comment une espèce si mal dotée physiquement aurait pu survivre à la sélection naturelle.

Qu'est-ce que la sélection naturelle?

La sélection naturelle veut que les êtres vivants les mieux adaptés à leur milieu survivent. La sélection naturelle est ce qui fait qu'une espèce animale est appelée à disparaître si les caractéristiques qu'elle possède lui confèrent un désavantage par rapport à son environnement ou par rapport aux autres individus évoluant dans le même habitat.

Si les vaches ont quatre estomacs pour brouter et digérer tranquillement des tonnes d'herbes, si les ours blancs ont un épaisse fourrure pour les protéger du froid, pourquoi le dahu n'aurait-il pas deux pattes plus courtes que les autres? C'est en cela que réside l'explication du mythe du dahu : ses caractéristiques physiques l'auraient nettement désavantagé.



Quand des membres plus courts sont un avantage

En y réfléchissant bien, existe-t-il d'autres animaux sur Terre qui soient dotés de telles caractéristiques?

Oui, les lièvres et les girafes, par exemple, ont des membres antérieurs ou postérieurs plus longs. Cependant, cette caractéristique les avantage et ne présente aucun inconvénient; les girafes peuvent atteindre les branches les plus hautes des arbres pour manger les plus belles feuilles et les lièvres peuvent atteindre des vitesses impressionnantes grâce à leurs pattes postérieures longues et musclées.



WIKIPÉDIA
L'encyclopédie libre

Accueil

Portails thématiques

Article au hasard

Contact

Contribuer

Débuter sur
Wikipédia

Aide

Communauté

Modifications
récentes

Faire un don

Imprimer / exporter

Créer un livre

Télécharger comme
PDF

Version imprimable

Outils

Pages liées

Suivi des pages liées

Importer un fichier

Pages spéciales

Adresse de cette
version

Information sur la
page

Élément Wikidata

Citer cette page

Autres langues



Deutsch

English

Arpetan

Italiano

Nederlands

Português

Српски / srpski

Modifier les liens

Créer un compte Se connecter

Article Discussion

Lire Voir le texte source Historique

Rechercher



Dahu



Pour les articles homonymes, voir *Dahu (homonymie)* et *Darou*.

Cet article ne cite pas suffisamment ses sources (juillet 2013).



Si vous disposez d'ouvrages ou d'articles de référence ou si vous connaissez des sites web de qualité traitant du thème abordé ici, merci de compléter l'article en donnant les références utiles à sa vérifiabilité et en les liant à la section « Notes et références » (modifier l'article).



Cet article ou cette section doit être recyclé.

Une réorganisation et une clarification du contenu paraissent nécessaires. Discutez des points à améliorer en [page de discussion](#).

Le **dahu** (parfois orthographié **dahut**) est un **animal sauvage** imaginaire vivant dans les zones montagneuses, environnement qui a influé sur son **évolution physique** au fil des générations. Le dahu est également connu sous les noms de **dairi** dans le **Jura**, **darou** dans les **Vosges**, **darhut** en **Bourgogne**, **tamarou** dans l'**Aubrac** et l'**Aveyron**, **tamarro** en **Catalogne** et **Andorre**, ou encore **rülbi** (prononcer ruëlbi) dans la partie germanophone du **Valais**.

L'existence du dahu est généralement évoquée en milieu rural et par plaisanterie auprès de personnes particulièrement naïves et de citadins peu au fait, par exemple, de la **faune** montagnarde (comme dans les **Pyrénées** ou les **Alpes**), ou simplement forestière, comme en **Bourgogne**. De fait, un peu partout en France et en Suisse, des récits variables, de tradition orale, fournissent une description de ce qui se rapporte à cet animal et au rituel « initiatique » de sa chasse, tel que transmis dans certaines communautés villageoises.



Illustration d'un dahu.



Sommaire [masquer]

- 1 La légende
- 2 La chasse au dahu
- 3 La chasse au bitard ou à la bitarde
- 4 Aspect sociologique et comportemental
 - 4.1 Rire à plusieurs aux dépens d'un seul
 - 4.2 Version moderne, ludique et socio-éducative
- 5 Notes et références
- 6 Voir aussi
 - 6.1 Bibliographie
 - 6.2 Articles connexes



Exercice

Évaluer une source : le dahu

1. Afin de répondre à la question de recherche ci-dessous, coche les caractéristiques du dahu telles qu'elles sont présentées dans la vidéo *Le dahu*. Répète ensuite l'exercice pour le site web 1 *Les causes de la disparition du dahu* et pour le site web 2 *Le dahu : la réalité et le mythe*.

Quels sont les particularités physiques, l'habitat, l'alimentation et les causes de la disparition du dahu?

Les particularités physiques			
	Vidéo	Site web 1	Site web 2
Griffes	<input type="checkbox"/>	<input type="checkbox"/>	<input type="checkbox"/>
Sabots	<input type="checkbox"/>	<input type="checkbox"/>	<input type="checkbox"/>
Une paire de pattes plus courtes que l'autre	<input type="checkbox"/>	<input type="checkbox"/>	<input type="checkbox"/>
Pelage brun clair	<input type="checkbox"/>	<input type="checkbox"/>	<input type="checkbox"/>
Pelage noir	<input type="checkbox"/>	<input type="checkbox"/>	<input type="checkbox"/>
Comes courbées	<input type="checkbox"/>	<input type="checkbox"/>	<input type="checkbox"/>

L'alimentation			
	Vidéo	Site Web 1	Site Web 2
Baies toxiques	<input type="checkbox"/>	<input type="checkbox"/>	<input type="checkbox"/>
Écorces d'arbres	<input type="checkbox"/>	<input type="checkbox"/>	<input type="checkbox"/>
Feuilles	<input type="checkbox"/>	<input type="checkbox"/>	<input type="checkbox"/>
Herbes	<input type="checkbox"/>	<input type="checkbox"/>	<input type="checkbox"/>
Insectes	<input type="checkbox"/>	<input type="checkbox"/>	<input type="checkbox"/>
Pommes de terre	<input type="checkbox"/>	<input type="checkbox"/>	<input type="checkbox"/>
Racines	<input type="checkbox"/>	<input type="checkbox"/>	<input type="checkbox"/>



Exercice

Évaluer une source : le dahu

L'habitat			
	Vidéo	Site Web 1	Site Web 2
Autriche	<input type="checkbox"/>	<input type="checkbox"/>	<input type="checkbox"/>
Chine	<input type="checkbox"/>	<input type="checkbox"/>	<input type="checkbox"/>
Mexique	<input type="checkbox"/>	<input type="checkbox"/>	<input type="checkbox"/>
Forêts	<input type="checkbox"/>	<input type="checkbox"/>	<input type="checkbox"/>
Plaines	<input type="checkbox"/>	<input type="checkbox"/>	<input type="checkbox"/>
Marécages	<input type="checkbox"/>	<input type="checkbox"/>	<input type="checkbox"/>
Montagnes	<input type="checkbox"/>	<input type="checkbox"/>	<input type="checkbox"/>

Les causes de la disparition			
	Vidéo	Site Web 1	Site Web 2
Agressivité entre les mâles	<input type="checkbox"/>	<input type="checkbox"/>	<input type="checkbox"/>
Changement climatique	<input type="checkbox"/>	<input type="checkbox"/>	<input type="checkbox"/>
Chasse facile	<input type="checkbox"/>	<input type="checkbox"/>	<input type="checkbox"/>
Disparition de sa nourriture	<input type="checkbox"/>	<input type="checkbox"/>	<input type="checkbox"/>
Disparition de son habitat	<input type="checkbox"/>	<input type="checkbox"/>	<input type="checkbox"/>
Pollution	<input type="checkbox"/>	<input type="checkbox"/>	<input type="checkbox"/>
Reproduction difficile	<input type="checkbox"/>	<input type="checkbox"/>	<input type="checkbox"/>

2. Quelles conclusions tires-tu de la comparaison des sources d'information?

3QPOC

Pour évaluer un site Internet

Faire une recherche,
ÇA S'APPREND

www.faireunerecherche.fse.ulaval.ca/



	SITE : _____	SITE : _____	SITE : _____
QUI est l'auteur? (COMPÉTENCE)	★ ★ ★ ★	★ ★ ★ ★	★ ★ ★ ★
- L'auteur est-il un individu ou un organisme réputé ?	<input type="checkbox"/>	<input type="checkbox"/>	<input type="checkbox"/>
- L'auteur est-il compétent sur le sujet?	<input type="checkbox"/>	<input type="checkbox"/>	<input type="checkbox"/>
- Les coordonnées de l'auteur sont-elles publiques?	<input type="checkbox"/>	<input type="checkbox"/>	<input type="checkbox"/>
De QUOI est-il question? (PERTINENCE ET EXACTITUDE)	★ ★ ★ ★	★ ★ ★ ★	★ ★ ★ ★
- Le thème du site est-il clairement indiqué dans la page d'accueil?	<input type="checkbox"/>	<input type="checkbox"/>	<input type="checkbox"/>
- L'information est-elle pertinente pour le sujet de ma recherche?	<input type="checkbox"/>	<input type="checkbox"/>	<input type="checkbox"/>
- L'information est-elle exacte et confirmée par au moins deux autres sources imprimées ou numériques?	<input type="checkbox"/>	<input type="checkbox"/>	<input type="checkbox"/>
- Les sources de l'information sont-elles mentionnées, sérieuses et crédibles ?	<input type="checkbox"/>	<input type="checkbox"/>	<input type="checkbox"/>
- Y a-t-il des liens vers des sites sérieux sur le même sujet?	<input type="checkbox"/>	<input type="checkbox"/>	<input type="checkbox"/>
De QUAND date l'information? (ACTUALITÉ)	★ ★ ★ ★	★ ★ ★ ★	★ ★ ★ ★
- Selon la date de création ou de mise à jour du site, l'information est-elle récente ?	<input type="checkbox"/>	<input type="checkbox"/>	<input type="checkbox"/>
- Les liens vers d'autres sites sont-ils fonctionnels , à jour?	<input type="checkbox"/>	<input type="checkbox"/>	<input type="checkbox"/>
POURQUOI est publiée l'information? (OBJECTIVITÉ)	★ ★ ★ ★	★ ★ ★ ★	★ ★ ★ ★
- Sur quel type d'information ma recherche porte-t-elle?	_____	_____	_____
- Quel est le but du site?	_____	_____	_____
- L'information est-elle objective ?	<input type="checkbox"/>	<input type="checkbox"/>	<input type="checkbox"/>
- Pour les sujets controversés , les divers points de vue sont-ils expliqués? Les arguments sont-ils sérieux ?	<input type="checkbox"/>	<input type="checkbox"/>	<input type="checkbox"/>

3QPOC

Pour évaluer un site Internet

Faire une recherche,
ÇA S'APPREND

www.faireunerecherche.fse.ulaval.ca/



	SITE 1	SITE 2	SITE 3
D'OÙ provient l'information? (PROVENANCE)	★ ★★ ★★★★★	★ ★★ ★★★★★	★ ★★ ★★★★★
- L'information provient-elle d'un individu ou d'un organisme ? Écris son nom.	<input type="checkbox"/>	<input type="checkbox"/>	<input type="checkbox"/>
- L'information concerne-t-elle un endroit lié au sujet de ma recherche?	<input type="checkbox"/>	<input type="checkbox"/>	<input type="checkbox"/>
COMMENT est présentée l'information? (CLARTÉ ET RIGUEUR)	★ ★★ ★★★★★	★ ★★ ★★★★★	★ ★★ ★★★★★
- Est-il facile de se repérer dans le site pour trouver l'information voulue?	<input type="checkbox"/>	<input type="checkbox"/>	<input type="checkbox"/>
- Y a-t-il un moteur de recherche interne au site?	<input type="checkbox"/>	<input type="checkbox"/>	<input type="checkbox"/>
- Le texte et les médias sont-ils bien présentés et faciles à consulter ?	<input type="checkbox"/>	<input type="checkbox"/>	<input type="checkbox"/>
- Les textes sont-ils rédigés dans un français de qualité ?	<input type="checkbox"/>	<input type="checkbox"/>	<input type="checkbox"/>
- Les publicités , s'il y en a, sont-elles clairement séparées des informations?	<input type="checkbox"/>	<input type="checkbox"/>	<input type="checkbox"/>
Évaluation globale du site	★ ★★ ★★★★★	★ ★★ ★★★★★	★ ★★ ★★★★★
- Globalement , le site obtient-il au moins 2 étoiles ?			
- L'information est-elle pertinente pour le sujet de ma recherche?			
- L'information est-elle fiable et confirmée par les deux autres sources ?			
- Si ma réponse est « oui » à ces trois questions, je peux utiliser le site comme source d'information pour ma recherche.			



3QPOC

POUR ÉVALUER UN SITE INTERNET

Faire une recherche,
ÇA S'APPREND
www.faireunerecherche.fse.ulaval.ca/



QUI est l'auteur? (COMPÉTENCE)

- L'auteur est-il un individu ou un organisme **réputé**?
- L'auteur est-il **compétent** sur le sujet? *Formation et expérience; fonction, titre ou affiliation avec un organisme réputé; publications antérieures*
- Les **coordonnées** de l'auteur sont-elles publiques? *Adresse de courriel, adresse postale, numéro de téléphone*

De QUOI est-il question? (PERTINENCE ET EXACTITUDE)

- Le **thème** du site est-il **clairement indiqué** dans la page d'accueil? *Introduction, résumé, plan*
- L'**information** est-elle **pertinente** pour le sujet de ma recherche?
- L'information est-elle **exacte** et **confirmée** par au moins **deux autres sources** imprimées ou numériques?
- Les **sources** de l'information sont-elles **mentionnées, sérieuses** et **crédibles**?
- Y a-t-il des liens vers des **sites sérieux** sur le même sujet?

De QUAND date l'information? (ACTUALITÉ)

- Selon la date de création ou de mise à jour du site, l'information est-elle **récente**?
- Les **liens** vers d'autres sites sont-ils **fonctionnels**, à jour?

POURQUOI est publiée l'information? (OBJECTIVITÉ)

- Sur quel **type d'information** ma recherche porte-t-elle? *Faits, descriptions, statistiques, arguments raisonnés, opinions personnelles*
- Quel est le **but** du site? *Informer, former, influencer l'opinion d'autrui, vendre un service ou un produit, se mettre en valeur*
- L'information est-elle **objective**?
- Pour les **sujets controversés**, les **divers points de vue** sont-ils expliqués? Les arguments sont-ils sérieux?

3QPOC

POUR ÉVALUER UN SITE INTERNET

Faire une recherche,
ÇA S'APPREND
www.faireunerecherche.fse.ulaval.ca/



D'OU provient l'information? (PROVENANCE)

- L'information provient-elle d'un **individu** *Site personnel, forum, blogue, Twitter, Facebook, wiki, YouTube* ou d'un **organisme**? De quel type d'organisme? *Gouvernement, université, entreprise commerciale, maison d'édition (livre, dictionnaire, encyclopédie), média (journal, revue, télévision), association, groupe de pression*
- L'information concerne-t-elle un **endroit** lié au sujet de ma recherche? *Pays, province, ville, etc.*

COMMENT est présentée l'information? (CLARTÉ ET RIGUEUR)

- Est-il facile de **se repérer** dans le site pour trouver l'information voulue? *Plan, table des matières, menus, boutons de navigation, organisation du contenu*
- Y a-t-il un **moteur de recherche** interne au site?
- Le texte et les médias sont-ils **bien présentés** et **faciles à consulter**? *Polices de caractères, couleurs, disposition, qualité visuelle et sonore*
- Les textes sont-ils rédigés dans un **français de qualité**? *Orthographe, grammaire, vocabulaire, syntaxe, ponctuation, structure du texte*
- Les **publicités**, s'il y en a, sont-elles clairement **séparées** des informations?



Évaluation globale du site

- **Globalement**, le site obtient-il au moins **2 étoiles**?
- L'information est-elle **pertinente** pour le sujet de ma recherche?
- L'information est-elle **exacte** et **confirmée** par au moins **deux autres sources**?
- Si ma réponse est « oui » à ces trois questions, je peux utiliser le site comme source d'information pour ma recherche.

3QPOC

POUR ÉVALUER UN SITE INTERNET

QUI est l'auteur ?

De **QUOI** est-il question ?

De **QUAND** date l'information ?

POURQUOI est publiée l'information ?

D'**OÙ** provient l'information ?

COMMENT est présentée l'information ?



Faire une recherche,
ÇA S'APPREND

www.faireunerecherche.fse.ulaval.ca



UNIVERSITÉ
LAVAL



Tout pour ouvrir ses horizons



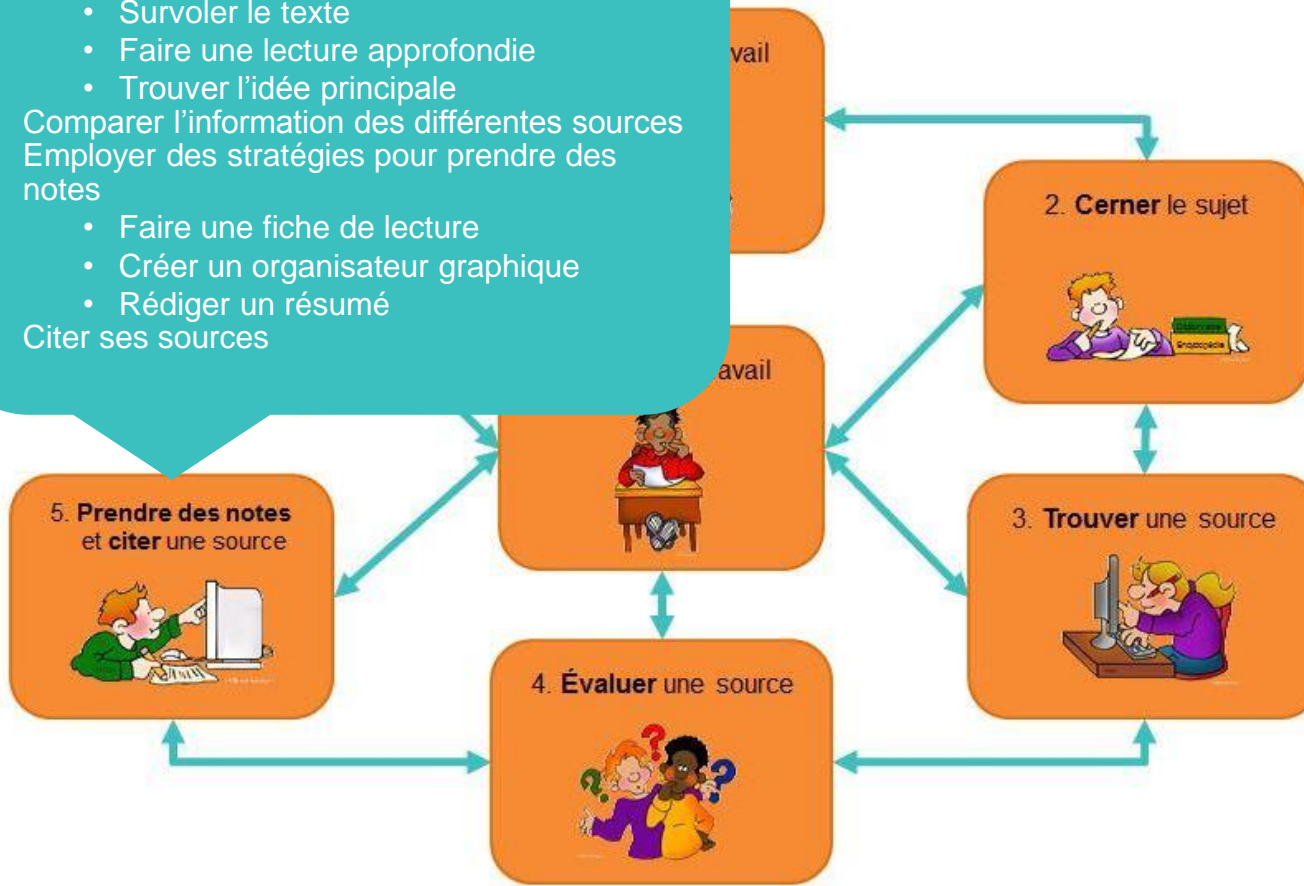
Martine Mottet, Université Laval.





Processus de recherche d'information

- Employer des stratégies pour s'appropriier le contenu
 - Survoler le texte
 - Faire une lecture approfondie
 - Trouver l'idée principale
- Comparer l'information des différentes sources
- Employer des stratégies pour prendre des notes
 - Faire une fiche de lecture
 - Créer un organisateur graphique
 - Rédiger un résumé
- Citer ses sources





5. Je prends des notes

Je prends des notes à l'aide de différentes stratégies.



J'identifie l'information importante.



Je mets en évidence l'organisation du texte.



Je surligne les idées, les mots et les passages importants.



Je trouve un titre aux paragraphes.



Je conserve seulement l'information importante.



J'élimine l'information moins importante.



J'élimine l'information en double.



Je regroupe une liste d'éléments sous un mot plus général.



Je note l'information importante à l'aide d'un organisateur graphique.

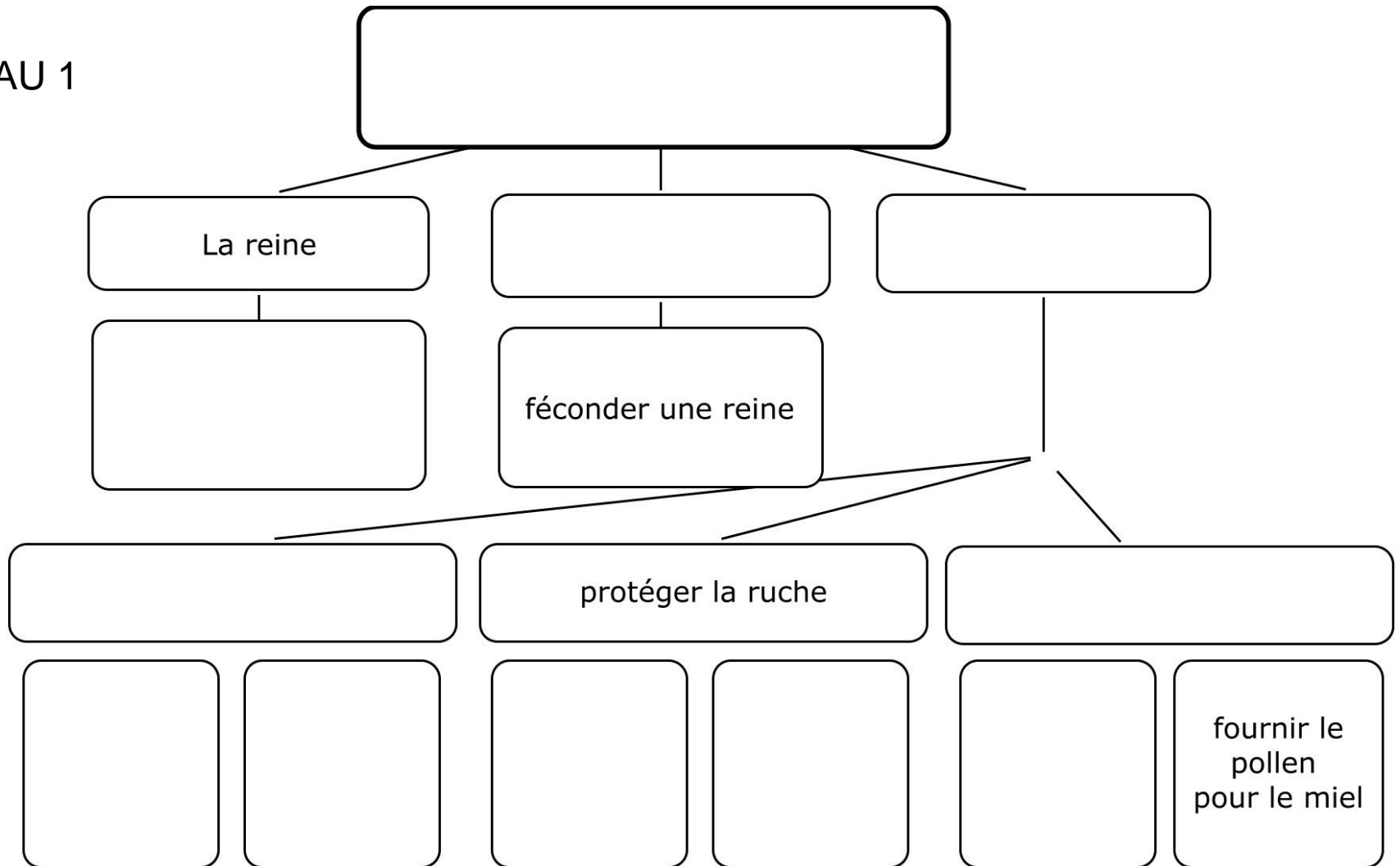
Un **organisateur graphique** sert à donner un aperçu de l'organisation des éléments importants d'un texte. Je peux utiliser un organisateur graphique pour illustrer une énumération, une description ou encore une séquence ou un processus, selon le contenu du texte à illustrer.

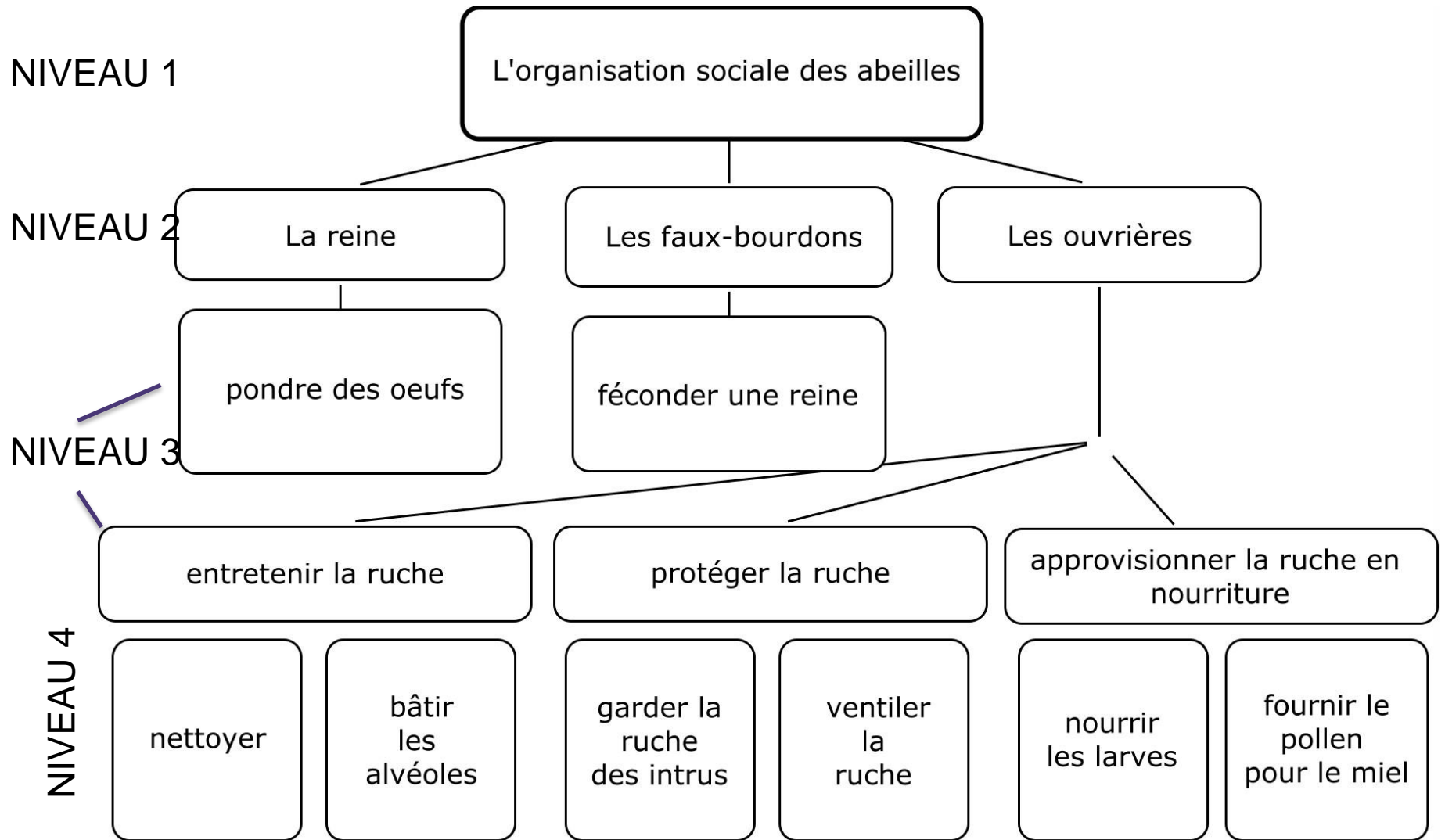
Je cite mes sources.



Je remercie les auteurs.

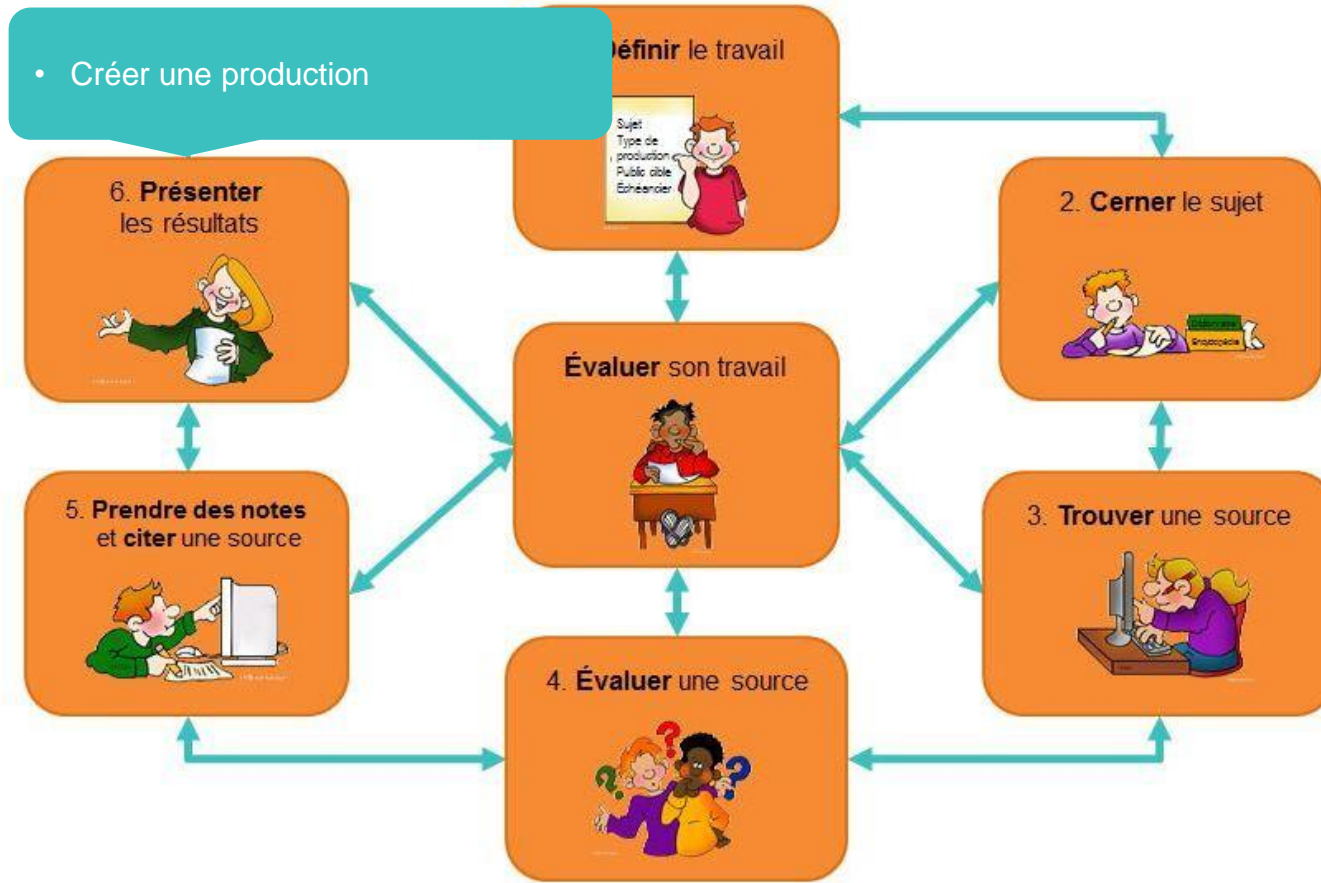
NIVEAU 1





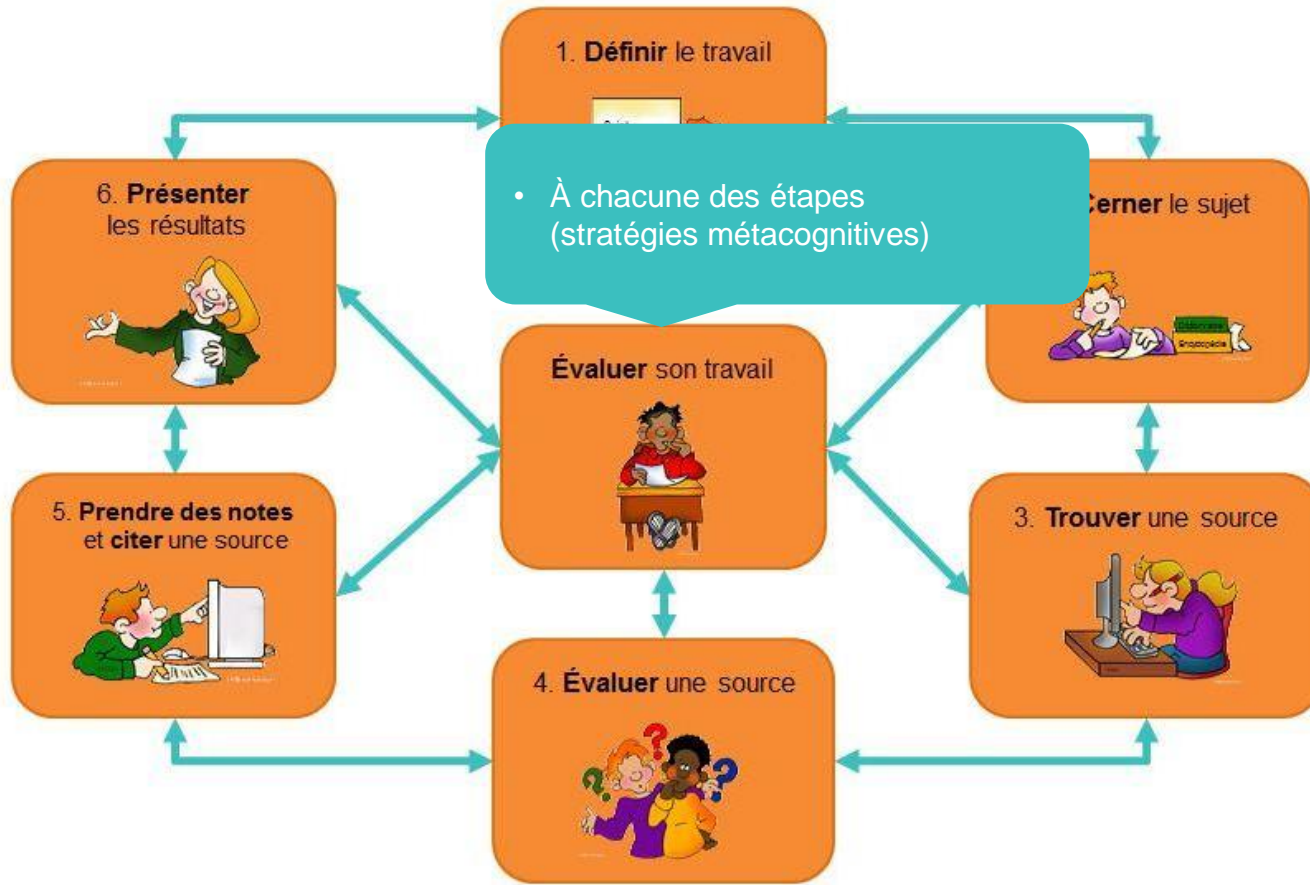


Processus de recherche d'information





Processus de recherche d'information





**AUTRES RESSOURCES
SUR LE SITE** 

Faire une recherche,
ÇA S'APPREND



**Merci de
votre attention**

Des questions?
Des commentaires?