

Faire une recherche,
ÇA S'APPREND



**Faire une recherche
sans copier Wikipédia,
c'est possible!**

Martine Mottet
Professeure

Julie-Christine Gagné
Professionnelle de recherche

2015



Plan de la présentation

- Faire une recherche d'information...
De quoi s'agit-il? Que faut-il enseigner?
- Sur quelles ressources éducatives s'appuyer en classe?



Contenu et approche de la formation

- Faire une recherche d'information...
De quoi s'agit-il? Que faut-il enseigner?
- Sur quelles ressources éducatives s'appuyer en classe?

- Vue d'ensemble du processus de recherche documentaire
- Modélisation de la démarche
- Discussion sur l'enseignement



« Faites une recherche! »

- Principales préoccupations des adultes
 - Absence d'évaluation de la fiabilité de l'information
 - Le copier-coller et le plagiat
- Mais aussi...
 - Absence de méthode de recherche d'information
 - Perte de vue de l'objectif de la recherche d'information
 - Découragement des élèves : « il n'y a rien là-dessus »
 - Travaux mal documentés
 - Apprentissages limités
 - Etc.



Des liens étroits avec le PFÉQ

- **Compétences transversales**
 - D'ordre intellectuel
 - Exploiter l'information
 - Résoudre des problèmes
 - Exercer son jugement critique
 - D'ordre méthodologique
 - Se donner des méthodes de travail efficaces
 - Exploiter les technologies de l'information et de la communication
- **Tous les domaines disciplinaires, et en particulier**
 - Français
 - Univers social



Des apprentissages à faire...

- Du préscolaire à l'université
- Pour se développer comme
 - Personne
 - Apprenant
 - Citoyen



Qu'est-ce que faire une recherche d'information?

- Résoudre un problème : combler un besoin d'information
 - Pour agir, écrire un texte, préparer une communication orale, etc.
 - Recourir aux stratégies de lecture et d'écriture dans ce but précis
 - S'informer en posant un regard critique
 - Informer en appuyant ses propos

De	Vers
Un document choisi au préalable	Un document à trouver (sur le Web)
Une lecture linéaire souvent intégrale	Une lecture sélective, orientée vers le besoin d'information
Un seul document	Plusieurs documents dont il faut extraire, comparer et synthétiser l'information
Un document, souvent imprimé (processus d'édition « classique » fiable)	Un document, souvent numérique (source fiable ou non fiable)

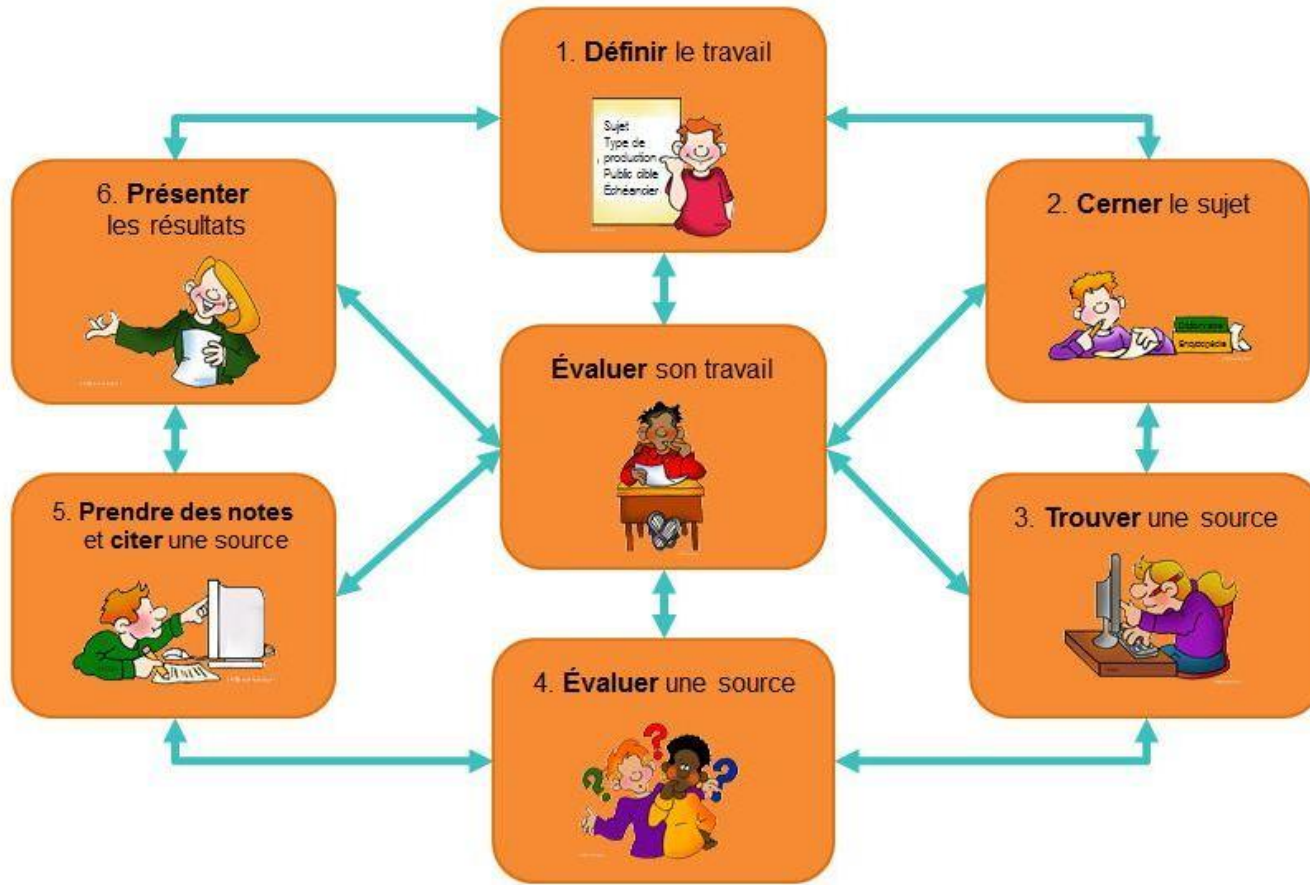


Tests PISA (OCDE) 2012

- Épreuves de compréhension en lecture numérique dans un contexte de recherche d'information
 - Localiser, analyser et évaluer de manière critique l'information
 - Dans un contexte
 - Peu familier
 - Présentant des ambiguïtés
 - À travers de multiples sites
 - Sans consignes explicites
 - En déterminant soi-même les critères d'évaluation
- Épreuves réussies
 - Par 13,6 % des jeunes Canadiens
 - Par 9,6 % des jeunes Québécois



Processus de recherche d'information





1. DÉFINIR LE TRAVAIL À ACCOMPLIR

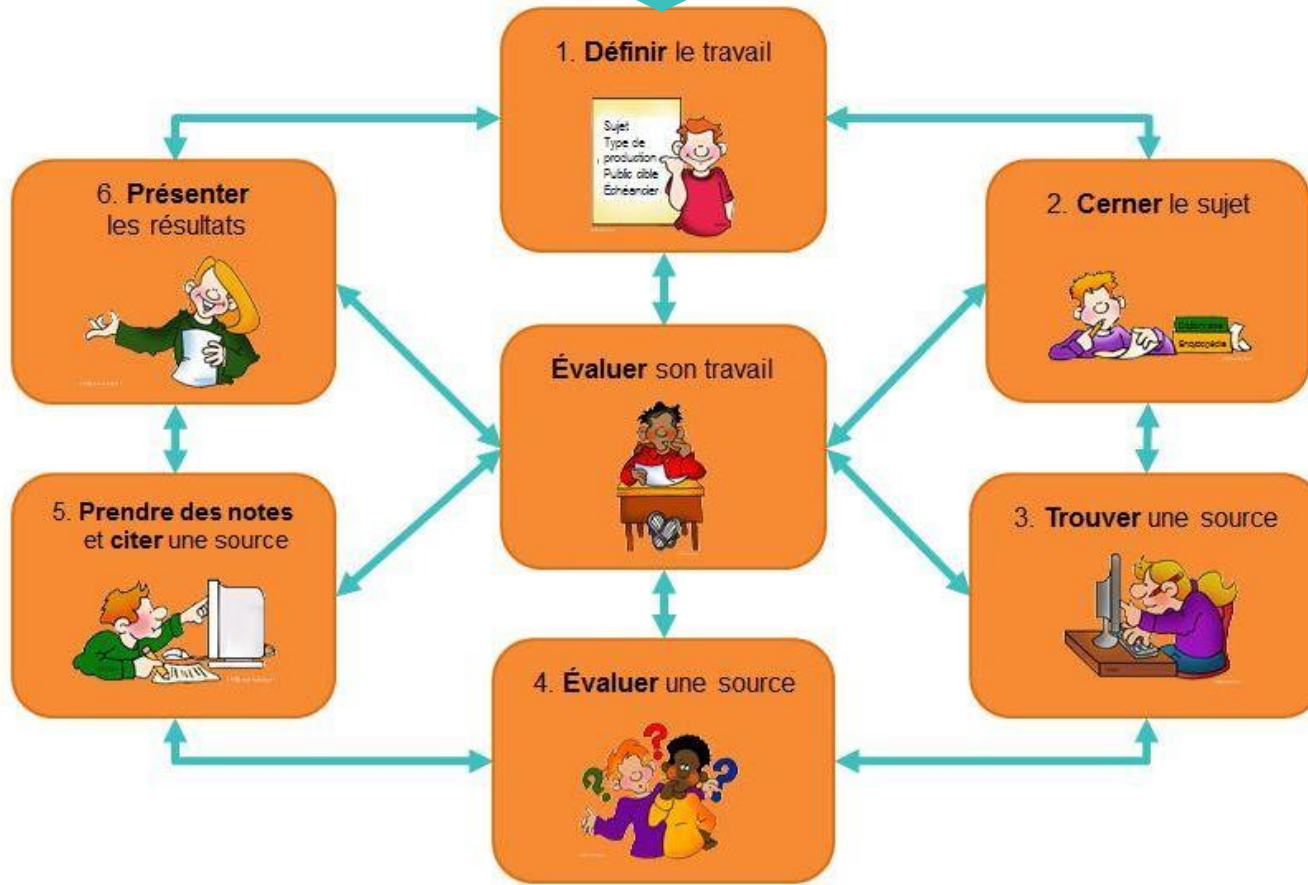


Processus

Information

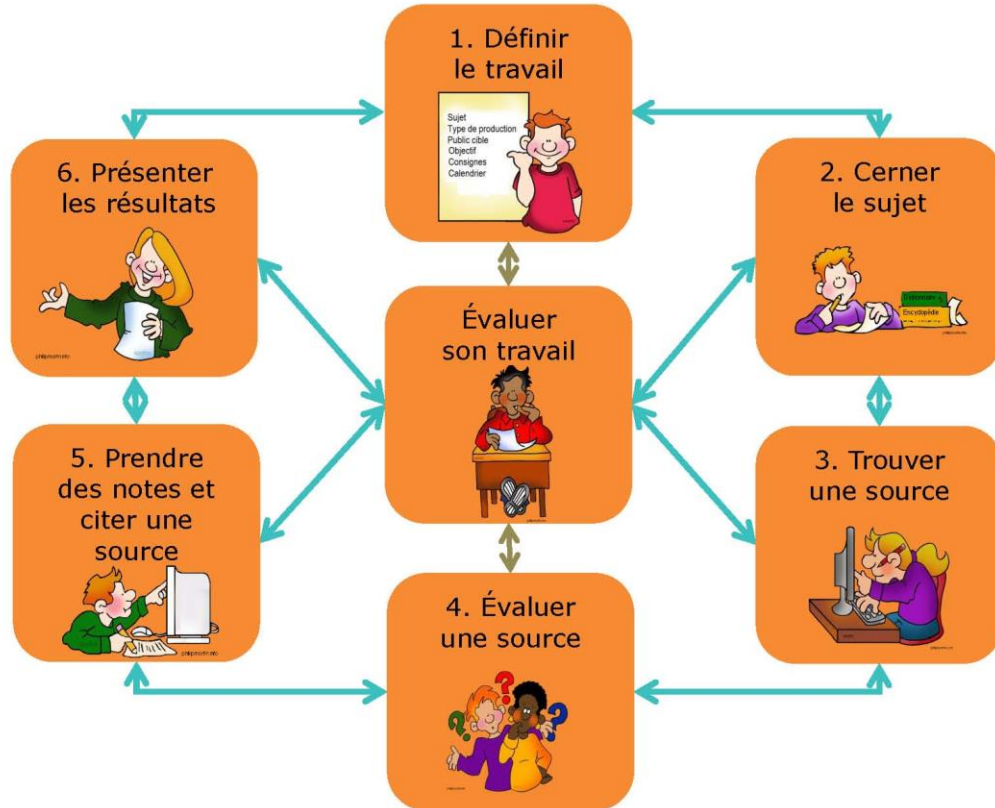
Prendre en compte

- Le thème de la recherche
- Le type de production à réaliser
- Le public-cible
- L'intention de communication
- Les consignes à respecter
- Le calendrier de travail





Mon journal de recherche



Je définis le travail à accomplir

Avant de commencer une recherche d'information, il faut déterminer les paramètres du travail à accomplir, c'est-à-dire :



1. Quel est le thème de ma recherche?
2. Quel est le type de production à réaliser et ses caractéristiques?
3. Quel est le public cible de ma production?
4. Quel est l'objectif de ma production?
5. Quelles sont les consignes à respecter?
6. Quelles sont les étapes de travail à franchir et quel est le calendrier à respecter?

1. Quel est le thème de ma recherche?

2. Quel est le type de production à réaliser et ses caractéristiques?

2.1 Quel est le type de production à réaliser? Coche la ou les cases appropriées.

<input type="checkbox"/> Affiche	<input type="checkbox"/> Exposé oral	<input type="checkbox"/> Présentation vidéo	<input type="checkbox"/>
<input type="checkbox"/> Dépliant	<input type="checkbox"/> Kiosque d'information	<input type="checkbox"/> Rapport de recherche	<input type="checkbox"/>
<input type="checkbox"/> Diaporama	<input type="checkbox"/> Maquette	<input type="checkbox"/>	<input type="checkbox"/>
<input type="checkbox"/> Documentaire	<input type="checkbox"/> Organisateur graphique	<input type="checkbox"/>	<input type="checkbox"/>

2.2 Quelles sont les caractéristiques de ma production (nombre de pages, contenu, etc.)?

3. Quel est le public cible de ma production?

3.1 Quelles sont les caractéristiques de ma production (nombre de pages, contenu, etc.)?

3.2 Quel est l'objectif de ma production? S'agit-il de divertir, d'informer, d'inciter ou de convaincre?

4. Quelles sont les consignes à respecter?

5. Quelles sont les étapes de travail à franchir et quel est le calendrier à respecter?

5.1 Quand faut-il remettre ma production?

5.2 Combien de temps ai-je à ma disposition pour réaliser ma production?

Je revois régulièrement les paramètres du travail à accomplir pour ne pas oublier de bien les respecter.

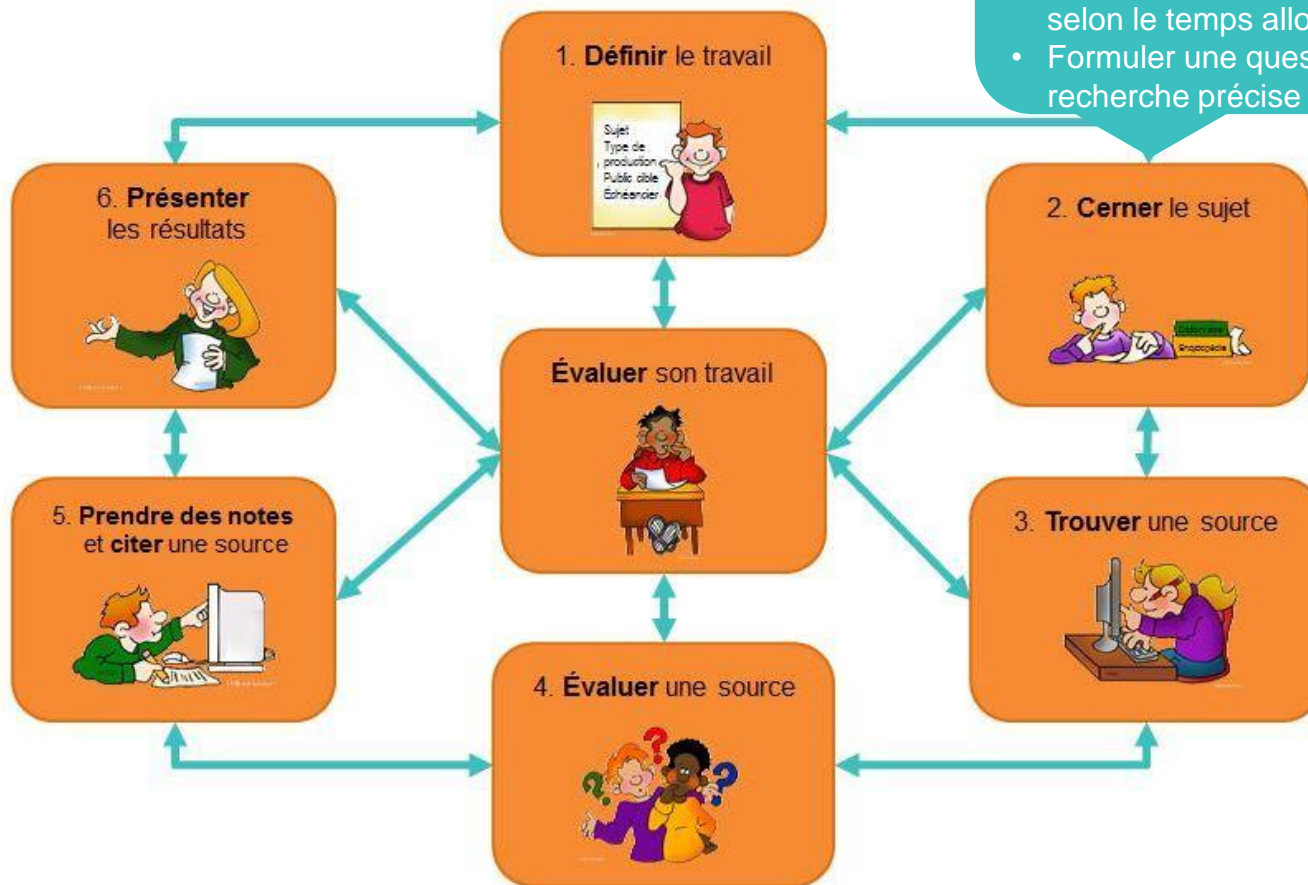


2. CERNER LE SUJET



Processus de recherche d'information

- Activer ses connaissances initiales
- Se familiariser avec le thème de la recherche
- Inventorier les divers aspects du thème
- Choisir un ou plusieurs aspects selon le temps alloué
- Formuler une question de recherche précise





Guide de l'enseignant

Activer ses connaissances initiales

1. Activation des connaissances

Avant de montrer la capsule de formation *Activer ses connaissances initiales*, amenez vos élèves à prendre conscience de ce qu'ils font lorsqu'ils s'approprient à effectuer une recherche documentaire sur un thème, avant de cerner leur sujet. Voici quelques exemples de questions à leur poser :

- 1- Quand vous devez faire une recherche sur un thème particulier, que faites-vous en premier?
- 2- Savez-vous ce qu'est un remue-méninge? À quoi cela peut-il bien servir dans une recherche d'information?
- 3- Comment faire le point sur ce que vous savez déjà peut-il vous aider à faire une bonne recherche documentaire?

Vous pouvez ensuite leur dire qu'ils s'approprient à visionner une capsule qui leur expliquera quelles questions ils doivent se poser pour activer leurs connaissances initiales sur le thème de leur recherche.

2. Visionnement de la capsule

Présentez la capsule une première fois à vos élèves. Lors d'un second visionnement, ciblez des passages qui pourraient être plus difficiles à comprendre et explicitez-les.

3. Retour en plénière

Invitez vos élèves à s'exprimer sur ce qu'ils ont appris dans la capsule de formation et notez leurs réponses au tableau en les complétant au besoin. Puis, distribuez l'aide-mémoire dans lequel ils trouveront un résumé des notions présentées dans la capsule.

4. Exercice

Pour faciliter la rétention des informations par les élèves et les inviter à mettre immédiatement en pratique ce qu'ils viennent d'apprendre, demandez-leur de compléter la section « Ce que je sais » de l'exercice associé à cette capsule en supposant qu'ils doivent effectuer une recherche sur le thème des abeilles.



CAPSULE VIDÉO





Aide-mémoire

Activer ses connaissances initiales

Qui?

Qui sont les personnes concernées?

Quoi?

De quoi est-il question?

Quand?

De quelle époque s'agit-il?

Pourquoi?

Quels sont les enjeux?

Où?

Où cela se passe-t-il?

Comment?

De quel point de vue se placer?



Exercice

Activer ses connaissances initiales et
Se familiariser avec le sujet



Fais un remue-méninge pour identifier ce que tu connais déjà sur le thème des ABEILLES. Rédige des mots-clés ou de courtes phrases.

Puis, ajoute les informations que tu as apprises à la suite de tes lectures.

QUESTIONS	CE QUE JE SAIS	CE QUE J'AI APPRIS
Qui? Quels individus ou quels groupes d'individus sont concernés par le thème?		
Quoi? Quels sont les aspects du thème? De quoi est-il question?		
Quand? De quelle période peut-on parler lorsque l'on traite du thème? (De nos jours, dans le passé, dans l'avenir, à quelle saison, etc.)		





Exercice

Activer ses connaissances initiales et
Se familiariser avec le sujet

QUESTIONS	CE QUE JE SAIS	CE QUE J'AI APPRIS
Pourquoi? Quels sont les enjeux du thème? Pourquoi s'en préoccupe-t-on? (Enjeux pour les individus, société, etc.) (Secteur, zone, pays, etc.)		
Où? Quels sont les endroits concernés par le thème?		
Comment? Quelles approches peut-on considérer pour la recherche? De quel point de vue se placer? (Historique, sociale, scientifique, etc.)		





Guide de l'enseignant (Corrigé)

Activer ses connaissances initiales et
Se familiariser avec le sujet



Fais un remue-méninge pour identifier ce que tu connais déjà sur le thème des ABEILLES. Rédige des mots-clés ou de courtes phrases.

Puis, ajoute les informations que tu as apprises à la suite de tes lectures.

QUESTIONS	CE QUE JE SAIS	CE QUE J'AI APPRIS
Qui? Quels individus ou quels groupes d'individus sont concernés par le thème?	<ul style="list-style-type: none">• Apiculteur• Agriculteur• Etc.	<ul style="list-style-type: none">• Consommateurs des produits de l'abeille• Producteurs des produits de l'abeille• Etc.
Quoi? Quels sont les aspects du thème? De quoi est-il question?	<ul style="list-style-type: none">• Miel• Colonie• Reine• Piqûre• Etc.	<ul style="list-style-type: none">• Organisation sociale• Pollinisation• Venin• Reproduction• Etc.
Quand? De quelle période peut-on parler lorsque l'on traite du thème? (De nos jours, dans le passé, dans l'avenir, à quelle saison, etc.)	<ul style="list-style-type: none">• Été• 21^e siècle• Etc.	<ul style="list-style-type: none">• Automne (nourissement)• Hiver (hivernation)• Etc.





Guide de l'enseignant (Corrigé)

Activer ses connaissances initiales et
Se familiariser avec le sujet

QUESTIONS	CE QUE JE SAIS	CE QUE J'AI APPRIS
Pourquoi? Quels sont les enjeux du thème? Pourquoi s'en préoccupe-t-on? (Enjeux pour les individus, société, etc.) (Secteur, zone, pays, etc.)	<ul style="list-style-type: none">• Agriculture• Écologie• Etc.	<ul style="list-style-type: none">• Disparition (Syndrome d'effondrement des colonies)• Etc.
Où? Quels sont les endroits concernés par le thème?	<ul style="list-style-type: none">• Champ• Ruche• Amérique• Europe• Etc.	<ul style="list-style-type: none">• Rucher• Arbre creux• Etc.
Comment? Quelles approches faut-il considérer pour ta recherche? De quel point de vue se placer? (Historique, sociale, scientifique, etc.)	<ul style="list-style-type: none">• Apiculture• Agriculture• Etc.	<ul style="list-style-type: none">• Économie• Alimentation• Histoire• Médecine• Etc.





CAPSULE VIDÉO



Se familiariser
avec le thème



Guide de l'enseignant

Se familiariser avec le thème

1. Activation des connaissances

Avant de montrer la capsule de formation *Se familiariser avec le thème*, amenez vos élèves à prendre conscience de ce qu'ils font lorsqu'ils s'apprêtent à effectuer une recherche documentaire sur un thème, avant de cerner leur sujet. Voici un exemple de question à leur poser :

1- Dans l'exercice que nous avons fait sur les abeilles à l'aide du 3QPOC, vous avez écrit ce que vous connaissez déjà sur ce thème. Où pourriez-vous chercher pour vous faire une **idée générale** de celui-ci, pour vous aider à ajouter, dans le tableau, un ou plusieurs des aspects du thème que vous pourriez explorer dans votre recherche?

Vous pouvez ensuite leur dire qu'ils s'apprêtent à visionner une capsule qui leur expliquera comment faire pour explorer un thème de recherche en consultant une encyclopédie ou un dictionnaire encyclopédique.

2. Visionnement de la capsule

Présentez la capsule une première fois à vos élèves. Lors d'un second visionnement, ciblez des passages qui pourraient être plus difficiles à comprendre et explicitez-les.

Revenez sur les différences qu'il existe entre, d'une part, les sources d'information proposées par les élèves avant le visionnement de la capsule et, d'autre part, les encyclopédies et dictionnaires encyclopédiques.

3. Retour en plénière

Invitez vos élèves à s'exprimer sur ce qu'ils ont appris dans la capsule de formation et notez leurs réponses au tableau en les complétant au besoin. Puis, distribuez l'aide-mémoire dans lequel ils trouveront un résumé des notions présentées dans la capsule.

4. Exercice

Pour faciliter la rétention des informations par les élèves et les inviter à mettre immédiatement en pratique ce qu'ils viennent d'apprendre, demandez-leur de compléter la section « Ce que j'ai appris » de l'exercice associé à cette capsule en supposant qu'ils doivent effectuer une recherche sur le thème des abeilles. Pour ce faire, vous pouvez les amener à consulter l'un ou l'autre des documents suivants, en fonction de l'âge de vos élèves :



Guide de l'enseignant

Se familiariser avec le thème

- Les encyclopédies et dictionnaires de notre bibliothèque numérique à <http://FaireUneRecherche.org>, par exemple :
 - o *l'Encyclopédie Larousse*
 - o *l'Encyclopédie canadienne*
 - o L'exposition virtuelle *Les abeilles, une sucrée de bonne idée* du Musée de l'agriculture et de l'alimentation du Canada, dont le contenu et la présentation s'apparentent à ceux d'une encyclopédie.
- *L'Encyclopédie Universalis Junior* (si votre commission scolaire y est abonnée.)

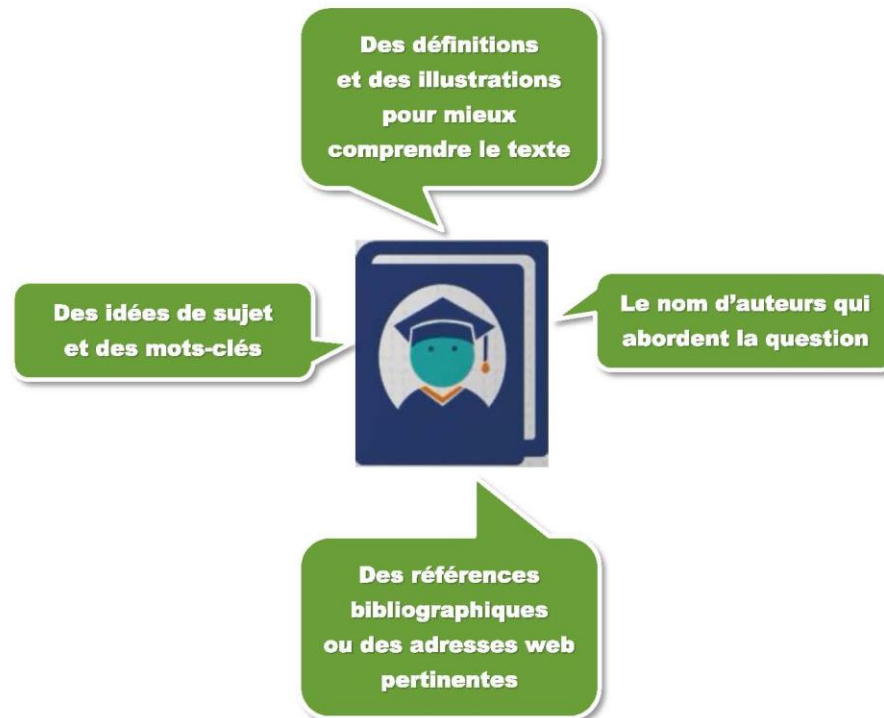
Vous pouvez soit aller au laboratoire informatique avec vos élèves pour qu'ils consultent la version numérique d'un document ou encore, si vous en avez la possibilité, leur remettre une version imprimée du document choisi ou d'une partie de celui-ci pour gagner du temps.



Aide-mémoire

Se familiariser avec le thème

- * J'explore le thème pour en **obtenir une vue d'ensemble**, me faire une **idée des sujets possibles** et me **familiariser avec le vocabulaire** du domaine.
- * Les encyclopédies et les dictionnaires encyclopédiques sont rédigés par des **spécialistes du domaine** et constituent des ouvrages de référence **fiables**. Dans les articles lus, je cherche :





ENCYCLOPÉDIE GÉNÉRALE

« Couvre tous les domaines de la connaissances et donne une information de base sur une variété de sujet » (source : infosphère).
Exemple : Encyclopédie Larousse

juil
23

Dictionnaires et encyclopédie Larousse

[Lien vers le site](#)

Description :

- Dictionnaire de langue
- Conjugateur
- Dictionnaires bilingues
- Dictionnaires thématiques
- Encyclopédie

Auteur : Les Éditions Larousse se spécialisent dans la publication d'ouvrages de référence.

Tagué *Dictionnaire, Dictionnaire bilingue, Dictionnaire de langue, Dictionnaire thématique, Encyclopédie générale*

[Modifier](#)

juil
11

Encyclopédie de l'Agora

[Lien vers le site](#)

Description : De nombreux sujets sont traités :

BIBLIOTHÈQUE NUMÉRIQUE DE SITES FIABLES POUR LA RECHERCHE D'INFORMATION

Un projet de Martine Mottet, professeure en technologie éducative à l'Université Laval. Consultez aussi [mon site de ressources éducatives](#).

Chaque site est associé à trois types de mots-clés :

- **Auteur :** gouvernement, musée, organisme sans but lucratif, université...
- **Type :** dictionnaire, encyclopédie, périodique, vidéo...
- **Contenu :** domaines et disciplines comme Français, Science et technologie, Univers social (Géographie, Histoire, Éducation à la citoyenneté)...

RECHERCHE

MOTS CLÉS

[Arts](#) [Arts plastiques](#) [Bibliothèque](#) [Canada](#)

[Dictionnaire](#) [Dictionnaire bilingue](#) [Dictionnaire biographique](#)

[Dictionnaire de langue](#) [Dictionnaire de synonymes et antonymes](#)

[Dictionnaire thématique](#)

[Encyclopédie générale](#) [Encyclopédie](#)

[spécialisée](#) [Environnement](#) [France](#)

[Français](#) [Gouvernement](#) [Géographie](#) [Histoire](#)

[Image](#) [Mathématique](#) [Musée](#) [Organisme](#)

Les Abeilles

Une sucrée de bonne idée



Qu'est-ce
qu'une abeille?

La pollinisation

La ruche et la
colonie

L'apiculteur

Activités

Plus de détails...

Qu'est-ce qu'une abeille?
La pollinisation



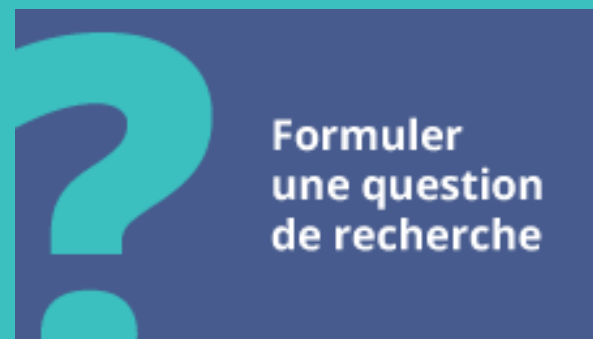
Bienvenue

Les abeilles, une sucrée de bonne idée

Pour accéder à ce site Web, cliquez sur « Plus de détails »
dans le menu de gauche.



CAPSULE VIDÉO





Guide de l'enseignant

Formuler une question de recherche

Activation des connaissances

Avant de montrer la capsule de formation *Formuler une question de recherche*, amenez vos élèves à prendre conscience de la manière dont ils formulent ou non leur sujet de recherche et de l'importance de le faire. Voici quelques exemples de questions à leur poser :

- 1- Lorsque vous faites une recherche documentaire, est-ce que vous vous posez une question à laquelle vous voulez répondre par votre recherche?
 - a. Si oui, comment la formulez-vous? Est-elle générale ou précise?
 - b. Si non, comment faites-vous pour guider votre recherche? Est-ce que ça vous arrive de perdre de vue votre sujet lorsque vous faites une recherche? Comment faites-vous pour ne pas perdre de vue ce que vous voulez trouver?
- 2- De quelle manière formuler un sujet de recherche sous forme de question pourrait vous aider à faire votre recherche documentaire?

Vous pouvez ensuite leur dire qu'ils s'approprient à visionner une capsule qui leur expliquera comment rédiger une bonne question de recherche.

2. Visionnement de la capsule

Présentez la capsule une première fois à vos élèves. Lors d'un second visionnement, ciblez des passages qui pourraient être plus difficiles à comprendre et explicitez-les.

3. Retour en plénière

Invitez vos élèves à s'exprimer sur ce qu'ils ont appris dans la capsule de formation et notez leurs réponses au tableau en les complétant au besoin. Puis, distribuez l'aide-mémoire dans lequel ils trouveront un résumé des notions présentées dans la capsule.

4. Exercice

Pour faciliter la rétention des informations par les élèves et les inviter à mettre immédiatement en pratique ce qu'ils viennent d'apprendre, demandez-leur de compléter l'exercice dans lequel ils doivent identifier, parmi 4 séries de questions sur le thème des abeilles, les questions bien formulées et expliquer pourquoi les autres choix constituent de mauvaises questions de recherche.



Aide-mémoire

(enseignant)

Formuler une question de recherche

Une bonne question de recherche :

⚙️ est **courte et ouverte**, c'est-à-dire qu'elle permet une réponse plus détaillée que **oui** ou **non**;

Éviter 

Est-ce que?

Privilégier 

Comment?

Quel?

Pourquoi?

** Remarque : Les questions commençant par Comment? Quel? Ou Pourquoi? ne sont pas nécessairement toutes de bonnes questions de recherche. Il est important de tenir aussi compte du critère ci-dessous.*

⚙️ contient plus de **noms** que de **verbes**, afin de pouvoir les utiliser comme mots-clés autant dans les moteurs de recherche sur le web que dans un catalogue de bibliothèque;

Quelle **est** l'**alimentation** de la **baleine** **bleue**?

** Remarque : L'idée n'est pas tant de compter systématiquement le nombre de noms et de verbes, mais de comprendre qu'il est important de favoriser l'emploi de noms plutôt que de verbes, car ce sont les premiers qui serviront de mots-clés dans la formulation de requêtes dans les moteurs de recherche en ligne et dans les catalogues de bibliothèque. Cela est d'autant plus important pour le concept central du sujet de recherche qui doit être exprimé sous forme de nom afin de pouvoir être réutilisé tel quel dans une requête. Pour cette raison, on privilégiera par exemple la question « Quelle est l'alimentation de la baleine bleue? » à « Comment s'alimente la baleine bleue? » ou encore « Quelle est l'organisation sociale dans une colonie d'abeilles domestiques? » à « Comment est organisée une colonie d'abeilles domestiques? ».*



Aide-mémoire

(enseignant)

Formuler une question de recherche

Un ou plusieurs aspects du thème?

Une question de recherche peut concerner un aspect ou plusieurs aspects du thème de recherche : Qui? Quoi? Quand? Pourquoi? Où? Comment?.

Rappel sur l'intérêt de formuler une question de recherche

Rappeler aux élèves que formuler un sujet de recherche sous forme de question leur permet :

- de garder en tête leur sujet tout au long de la recherche pour ne pas dévier de leur objectif : trouver des informations pour répondre à cette question précise. Cela amène les élèves à évaluer constamment leur travail pour s'assurer qu'ils choisissent des sources pertinentes et de réajuster leurs requêtes au besoin (voir l'étape *Évaluer son travail* sur l'affiche du processus).
- d'utiliser les **noms** contenus dans la question pour formuler des requêtes dans un moteur de recherche ou dans un catalogue de bibliothèque.



Aide-mémoire

(élève)

Formuler une question de recherche

Une bonne question de recherche :

est **courte** et **ouverte**, c'est-à-dire qu'elle permet une réponse plus détaillée que **oui** ou **non**;

Éviter 

Est-ce que?

Privilégier 

Comment?

Quel?

Pourquoi?

contient plus de **noms** que de **verbes**, afin de pouvoir utiliser les mots-clés autant dans les moteurs de recherche sur le web que dans un catalogue de bibliothèque;

Quelle est l'alimentation de la baleine bleue?

Un ou plusieurs aspects du thème?

Une question de recherche peut concerner plus d'un aspect du thème de recherche : Qui? Quoi? Quand? Pourquoi? Où? Comment?.



Exercice

Formuler une question de recherche



Parmi chaque série de questions de recherche, coche la question qui est bien formulée et explique pourquoi les deux autres ne constituent pas de bonnes questions.

Sujet	A		B		C
Pollinisation	Comment les abeilles contribuent-elles à la pollinisation des fleurs?	<input type="checkbox"/>	Est-ce que les abeilles pollinisent les fleurs?	<input type="checkbox"/>	Comment les abeilles pollinisent-elles les fleurs?
Explication :					
Apithérapie	Est-ce que le venin de l'abeille peut être utilisé comme médicament?	<input type="checkbox"/>	Comment peut-on soigner avec les produits de l'abeille?	<input type="checkbox"/>	Quelles sont les applications thérapeutiques des produits de l'abeille?
Explication :					
Fabrication du miel	Comment les abeilles fabriquent-elles le miel?	<input type="checkbox"/>	Quel est le processus de fabrication du miel par les abeilles?	<input type="checkbox"/>	Est-ce que les abeilles font du miel?
Explication :					
Syndrome d'effondrement des colonies	Quels sont les facteurs à l'origine du syndrome d'effondrement des colonies d'abeilles et quels sont les pays touchés?	<input type="checkbox"/>	Est-ce que les abeilles vont disparaître?	<input type="checkbox"/>	Pourquoi et où les abeilles sont-elles en train de disparaître?
Explication :					



Guide de l'enseignant (Corrigé)

Formuler une question de recherche



Parmi chaque série de questions de recherche, coche la question qui est bien formulée et explique pourquoi les deux autres ne constituent pas de bonnes questions.

Sujet	A	B	C
Pollinisation	Comment les abeilles contribuent-elles à la pollinisation des fleurs? <input checked="" type="checkbox"/>	Est-ce que les abeilles pollinisent les fleurs? <input type="checkbox"/>	Comment les abeilles pollinisent-elles les fleurs? <input type="checkbox"/>
Explication :		Est-ce que = réponse oui/non	Mot important ≠ nom (pollinisent vs pollinisation)
Apithérapie	Est-ce que le venin de l'abeille peut être utilisé comme médicament? <input type="checkbox"/>	Comment peut-on soigner avec les produits de l'abeille? <input type="checkbox"/>	Quelles sont les applications thérapeutiques des produits de l'abeille? <input checked="" type="checkbox"/>
Explication :	Est-ce que = réponse oui/non	Mot important ≠ nom (soigner vs applications thérapeutiques)	
Fabrication du miel	Comment les abeilles fabriquent-elles le miel? <input type="checkbox"/>	Quel est le processus de fabrication du miel par les abeilles? <input checked="" type="checkbox"/>	Est-ce que les abeilles font du miel? <input type="checkbox"/>
Explication :	Mot important ≠ nom (fabriquent vs fabrication)		Est-ce que = réponse oui/non
Syndrome d'effondrement des colonies	Quels sont les facteurs à l'origine du syndrome d'effondrement des colonies d'abeilles et quels sont les pays touchés? <input checked="" type="checkbox"/>	Est-ce que les abeilles vont disparaître? <input type="checkbox"/>	Pourquoi et où les abeilles sont-elles en train de disparaître? <input type="checkbox"/>
Explication :		Est-ce que = réponse oui/non	Mots importants ≠ noms (où vs pays; disparaître vs syndrome d'effondrement des colonies)



3. TROUVER UNE SOURCE



CAPSULE VIDÉO





Choisir des mots clés significatifs

- Hyperonyme et hyponyme
 - Animal > Mammifère > Mammifère marin > Baleine
- Synonyme et antonyme
 - Nourriture = Alimentation = Nutrition = Régime alimentaire
 - Espèce protégée ≠ Espèce en péril
- Français et anglais
 - Baleine = Whale
- Éviter les mots de relation (trop vagues)
 - Cause, condition, conséquence, effet, etc.



CAPSULE VIDÉO





Guide de l'enseignant

Formuler une requête

1. Activation des connaissances

Avant de montrer la capsule de formation *Formuler une requête*, amenez vos élèves à prendre conscience de ce qu'ils font lorsqu'ils effectuent des recherches sur le Web, notamment à l'aide de Google. Voici quelques exemples de questions à leur poser :

- 1- Lorsque que vous cherchez des informations sur le Web, quels outils utilisez-vous? Google? Yahoo? Un seul moteur de recherche? Plusieurs moteurs de recherche?
- 2- Qu'est-ce que vous tapez dans la zone de saisie? Un mot? Plusieurs mots? Une phrase complète? Votre question de recherche?
- 3- Est-ce que les résultats que vous obtenez habituellement vous semblent satisfaisants? Pourquoi?
- 4- Sont-ils suffisamment précis et pertinents pour répondre à votre question de recherche? Comment faites-vous pour évaluer la pertinence de vos résultats? Que faites-vous pour obtenir des résultats plus pertinents?

Vous pouvez ensuite leur dire qu'ils s'apprêtent à visionner une capsule qui leur expliquera comment trouver des sources d'information sur le Web en formulant une requête efficace dans un moteur de recherche comme Google.

2. Visionnement de la capsule

Présentez la capsule une première fois à vos élèves. Lors d'un second visionnement, ciblez des passages qui pourraient être plus difficiles à comprendre et explicitez-les.

3. Retour en plénière

Invitez vos élèves à s'exprimer sur ce qu'ils ont appris dans la capsule de formation et notez leurs réponses au tableau en les complétant au besoin. Puis, distribuez l'aide-mémoire dans lequel ils trouveront un résumé des notions présentées dans la capsule, ainsi que d'autres astuces de recherche que vous pourrez leur présenter.

4. Exercice

Pour faciliter la rétention des informations par les élèves et les inviter à mettre immédiatement en pratique ce qu'ils viennent d'apprendre, demandez-leur de faire l'exercice associé à cette capsule. Il consiste à rédiger différentes requêtes pour répondre à la question : « Quelle est l'organisation du travail dans une colonie d'abeilles domestiques? » Écrire les requêtes sur papier au lieu de les taper directement à l'ordinateur amène les élèves à mieux planifier celles-ci.




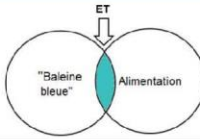
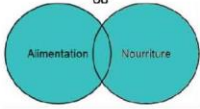
Aide-mémoire (enseignant)

Formuler une requête

***Remarque préliminaire** : Nous proposons d'enseigner aux élèves à utiliser les opérateurs de recherche ci-dessous pour qu'ils s'approprient bien la logique à l'œuvre dans tous les moteurs de recherche.

Certains pourraient objecter que les moteurs de recherche sur le Web, particulièrement Google, permettent d'obtenir de bons résultats sans utiliser certains de ces opérateurs de recherche. En effet, une entreprise comme Google a adapté les algorithmes de son moteur de recherche pour faciliter le travail des utilisateurs.

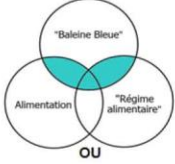
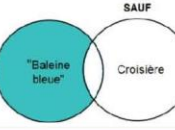
Nous estimons cependant qu'enseigner aux élèves les opérateurs logiques leur permet de formuler des requêtes qui seront toujours efficaces, quel que soit le moteur utilisé (Google, Yahoo, catalogue de bibliothèque, etc.).

OPÉRATEUR	FONCTION	RÉSULTAT
"..."	Trouver les pages contenant le mot exact ou l'expression exacte. Requête : "baleine bleue" <i>* Remarque</i> : Cet opérateur est essentiel pour obtenir des résultats plus pertinents, donc moins nombreux parce qu'il permet de rechercher l'expression exacte (ex. : baleine bleue ou abeille domestique) et pas une suite de mots (ex. : baleine alimentation ou abeille miel).	
AND (Et) Par défaut	Trouver les pages contenant tous les termes de la recherche. Diminuer le nombre de résultats. Préciser les résultats. Requête : "baleine bleue" alimentation	
OR (Ou)	Trouver les pages contenant au moins un des termes recherchés. Augmenter le nombre de résultats pertinents. Requête : alimentation OR nourriture	



Aide-mémoire (enseignant)

Formuler une requête

(... OR ...)	Encadrer les synonymes liés par OR <i>Requête</i> : "baleine bleue" (alimentation OR "régime alimentaire")	
NOT ou - (Sauf)	Éliminer les pages contenant le mot ou l'expression. <i>Requête</i> : "baleine bleue" -croisière	

Opérateurs de recherche avancée

OPÉRATEUR	FONCTION
filetype:	Trouver les pages dans un format précis <i>Requête</i> : "baleine bleue" alimentation filetype: pdf (Adobe Acrobat); filetype: ppt (PowerPoint); filetype: xls (Excel), etc.
site:	Trouver les pages dans un site précis <i>Requête</i> : "baleine bleue" alimentation site: mffp.gouv.qc.ca (trouver des pages dans le site du Ministère des forêts de la faune et des parcs, du Québec) Limiter les résultats à un domaine précis <i>Requête</i> : "baleine bleue" alimentation site: .ca (trouver des pages dans des sites hébergés au Canada) "baleine bleue" alimentation site: .org (trouver des pages dans des sites gérés par des organismes sans but lucratif)



Aide-mémoire (enseignant)

Formuler une requête

Autres astuces pour faire des requêtes efficaces :


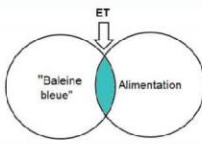
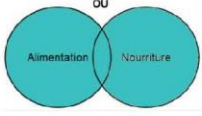
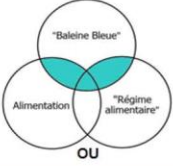
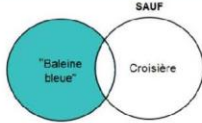
- Ne pas se soucier de la casse, c'est-à-dire des majuscules, car la plupart des moteurs de recherche les ignorent.
- Éliminer les « mots vides » (ex. : à, le, les, du, avec) qui reviennent si souvent dans les pages Web que les moteurs de recherche n'en tiennent pas compte.
- Éliminer les mots qui décrivent les liens entre les idées et pas spécifiquement le sujet de la recherche (ex. : cause, conséquence, effet).



Aide-mémoire

(élève)

Formuler une requête

OPÉRATEUR	FONCTION	RÉSULTAT
"..."	Trouver les pages contenant le mot exact ou l'expression exacte. <i>Requête</i> : "baleine bleue"	
AND (Et) Par défaut	Trouver les pages contenant tous les termes de la recherche. Diminuer le nombre de résultats. Préciser les résultats. <i>Requête</i> : "baleine bleue" alimentation	
OR (Ou)	Trouver les pages contenant au moins un des termes recherchés. Augmenter le nombre de résultats pertinents. <i>Requête</i> : alimentation OR nourriture	
(... OR ...)	Encadrer les synonymes liés par OR <i>Requête</i> : "baleine bleue" (alimentation OR "régime alimentaire")	
NOT ou - (Sauf)	Éliminer les pages contenant le mot ou l'expression. <i>Requête</i> : "baleine bleue" -croisière	



Aide-mémoire (élève)

Formuler une requête

Opérateurs de recherche avancée

OPÉRATEUR	FONCTION
filetype:	Trouver les pages dans un format précis <i>Requête :</i> "baleine bleue" alimentation filetype:pdf (Adobe Acrobat); filetype:ppt (PowerPoint); filetype:xls (Excel), etc.
site:	Trouver les pages dans un site précis <i>Requête :</i> "baleine bleue" alimentation site:mffp.gouv.qc.ca (trouver des pages dans le site du Ministère des forêts de la faune et des parcs, Québec, Canada) Limiter les résultats à un domaine précis <i>Requête :</i> "baleine bleue" alimentation site:ca (trouver des pages dans des sites hébergés au Canada) "baleine bleue" alimentation site:org (trouver des pages dans des sites gérés par des organismes sans but lucratif)

Autres astuces pour faire des requêtes efficaces :

- Ne pas se soucier de la casse, c'est-à-dire des majuscules, car la plupart des moteurs de recherche les ignorent.
- Éliminer les « mots vides » (ex. : à, le, les, du, avec) qui reviennent si souvent dans les pages Web que les moteurs de recherche n'en tiennent pas compte.
- Éliminer les mots qui décrivent les liens entre les idées et pas spécifiquement le sujet de la recherche (ex. : cause, conséquence, effet).



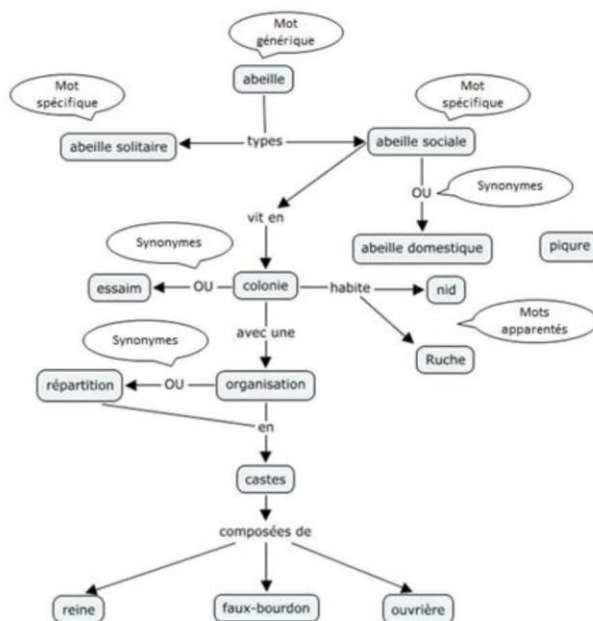
Exercice

Formuler une requête

Rédige 5 requêtes différentes qui te permettraient de trouver des sources à l'aide d'un moteur de recherche pour répondre à la question :

Quelle est l'organisation du travail dans une colonie d'abeilles domestiques?

Combine plusieurs mots-clés en utilisant différents opérateurs de recherche. Pour t'aider, utilise ton aide-mémoire et les mots-clés présentés dans cette carte conceptuelle.



1. _____
2. _____
3. _____
4. _____
5. _____

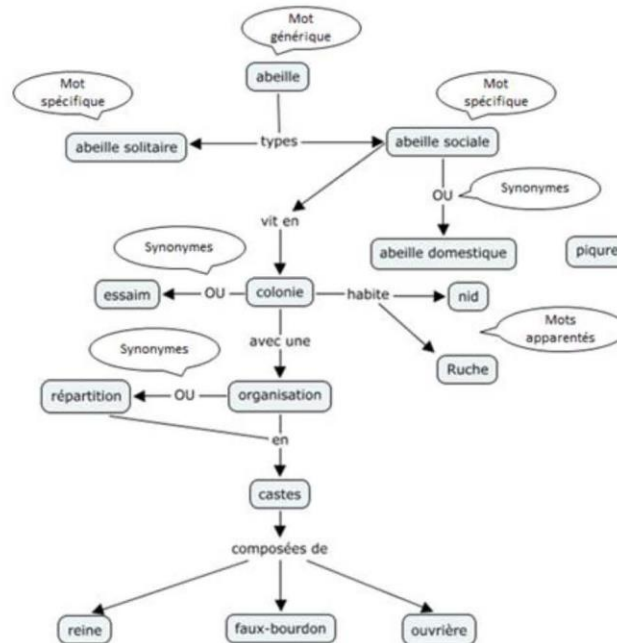


Guide de l'enseignant (Corrigé)

Formuler une requête

Les requêtes devront viser à trouver des sources permettant de répondre à la question :

Quelle est l'organisation du travail dans une colonie d'abeilles domestiques?



Exemples :

- "abeille domestique" organisation
- "abeille domestique" organisation -pique
- "abeille domestique" (colonie OR essaim)
- ("abeille domestique" OR "abeille sociale") (organisation OR répartition)





CAPSULE VIDÉO





Guide de l'enseignant

D'où provient l'information sur le web?

1. Activation des connaissances

Avant de montrer la capsule de formation *D'où provient l'information sur le Web*, amenez vos élèves à prendre conscience de ce qu'ils connaissent sur Internet, le Web, les serveurs et navigateurs Web. Voici quelques exemples de questions à leur poser :

- 1- Qu'est-ce qu'Internet?
- 2- Quand vous naviguez sur le Web, d'où provient l'information que vous voyez à votre écran?
- 3- Que veulent dire le mot Web et l'acronyme www qu'on voit dans les adresses des sites Web?

Vous pouvez ensuite leur dire qu'ils s'apprêtent à visionner une capsule qui leur expliquera comment fonctionnent Internet et le Web et quels rôles y jouent les serveurs et navigateurs Web.

2. Visionnement de la capsule

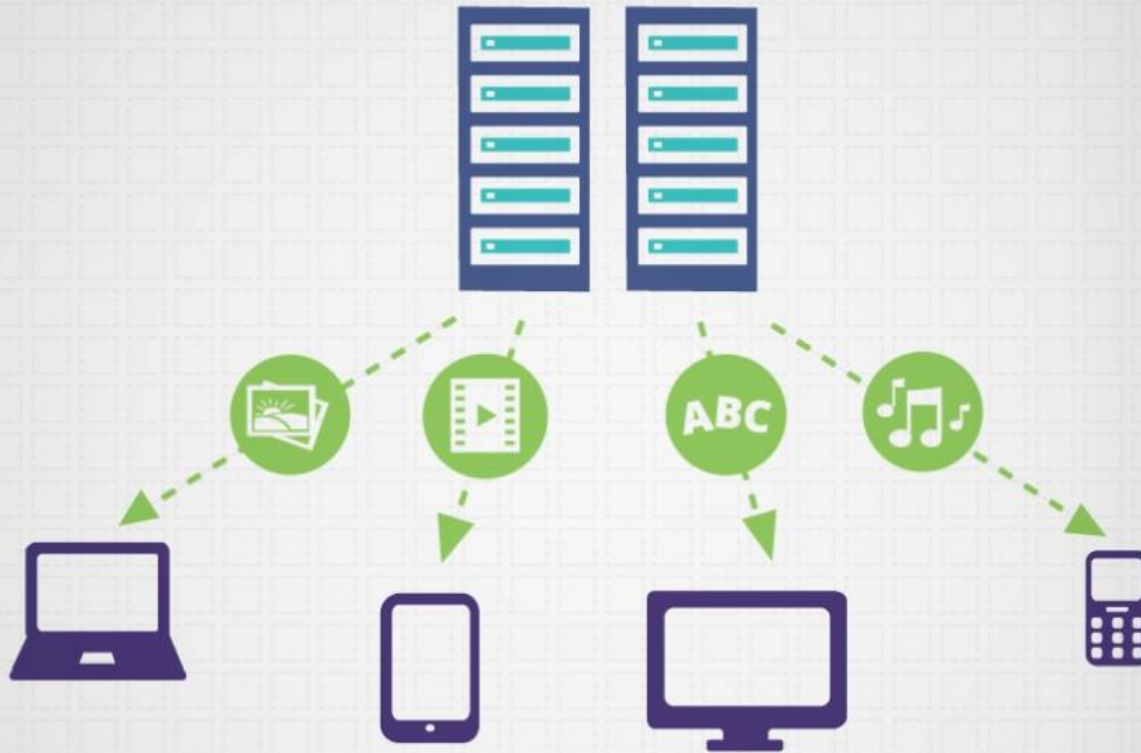
Présentez la capsule une première fois à vos élèves. Lors d'un second visionnement, ciblez des passages qui pourraient être plus difficiles à comprendre et explicitez-les.

3. Retour en plénière

Invitez vos élèves à s'exprimer sur ce qu'ils ont appris dans la capsule de formation et notez leurs réponses au tableau en les complétant au besoin.



Internet



Serveur web



CAPSULE VIDÉO





Déchiffrer une adresse Web

<http://www.mffp.gouv.qc.ca/>

- À l'envers, de droite à gauche
 - Site au Canada
 - Site au Québec
 - Site du gouvernement
 - Site du ministère de la Faune, des Forêts et des Parcs





Déchiffrer une adresse Web

1. Protocole :

Langage de communication sur le réseau
qui permet d'accéder aux ressources Web
http = HyperText Transfer Protocol

http://www.mffp.gouv.qc.ca/faune/especes/baleinebleue.html



Déchiffrer une adresse Web

2. Nom de domaine :

Identification qui permet de reconnaître un ensemble de serveurs

<http://www.mffp.gouv.qc.ca/faune/especes/baleinebleue.html>

Domaines nationaux :

.ca = Canada, .fr = France, .be = Belgique

Domaines génériques :

.com = sites commerciaux, .gouv = sites gouvernementaux, .net = réseaux



Déchiffrer une adresse Web

3. Dossier et sous-dossier :
Identification de l'emplacement
de la ressource sur le serveur

[http://www.mffp.gouv.qc.ca/**faune/especes**/baleinebleue.html](http://www.mffp.gouv.qc.ca/faune/especes/baleinebleue.html)



Déchiffrer une adresse Web

4. Nom et format :
Identification du nom et du format du fichier

<http://www.mffp.gouv.qc.ca/faune/especes/baleinebleue.html>

.html ou .htm (extensions les plus courantes) :

HyperText Markup Language

Langage qui sert à mettre en forme les pages Web : le texte, les images, les zones de saisie, etc.



Guide de l'enseignant

Déchiffrer une adresse Web

1. Activation des connaissances

Avant de montrer la capsule de formation *Analyser une adresse URL*, amenez vos élèves à prendre conscience de ce qu'ils connaissent de la composition des adresses URL. Pour les aider, montrez-leur une adresse web connue, l'adresse du site web de l'école par exemple (assurez-vous de conserver le <http://www>). Voici quelques exemples de questions à leur poser :

- 1- Que veulent dire les différentes composantes de cette adresse? (Au besoin, posez des sous-questions sur chacune des composantes comme le <http>, le www, etc.)
- 2- Est-ce que vous lisez les adresses web pour choisir les sites que vous consultez? Si oui, à quoi cela vous sert-il?

Vous pouvez ensuite leur dire qu'ils s'approprient à visionner une capsule qui leur expliquera quelles sont les différentes composantes des adresses web et de quelle manière on peut utiliser ses informations pour faire une première analyse de la pertinence et de la fiabilité des sites trouvés à partir de la page de résultats d'un moteur de recherche.

2. Visionnement de la capsule

Présentez la capsule une première fois à vos élèves. Lors d'un second visionnement, ciblez des passages qui pourraient être plus difficiles à comprendre et explicitez-les.

3. Retour en plénière

Invitez vos élèves à s'exprimer sur ce qu'ils ont appris dans la capsule de formation et notez leurs réponses au tableau en les complétant au besoin. Vous pouvez aussi utiliser le diaporama qui présente les composantes d'une adresse web.

4. Exercice

Pour faciliter la rétention des informations par les élèves et les inviter à mettre immédiatement en pratique ce qu'ils viennent d'apprendre, demandez-leur de compléter les exercices qui accompagnent cette capsule. Dans cet exercice, on leur demande d'associer différents noms de domaine à leur signification, de remettre les composantes d'adresses URL dans le bon ordre, ces adresses à la description du site correspondante et de sélectionner les meilleurs sites à consulter en fonction de la question de recherche posée.



Exercice

Déchiffrer une adresse Web

1. Associe chaque domaine à sa signification.

Domaine

1. .qc.ca
2. .ca
3. .net
4. .org
5. .fr
6. .gouv.on.ca
7. .museum
8. .com

Signification

- A. France
- B. Organisation ou organisme
- C. Entreprise commerciale
- D. Gouvernement de l'Ontario
- E. Canada
- F. Musée
- G. Réseau
- H. Province de Québec





Exercice

Déchiffrer une adresse Web

2. Remets les composantes des adresses dans le bon ordre.

A.

ville.montreal	insectarium/fr	.qc.ca/	www.
----------------	----------------	---------	------

Rép. :

B.

.ca/	www.	lunedemiel	pastilles-au-miel-et-a-la-gelee-royale.html
------	------	------------	---

Rép. :

C.

lemiel.pagesperso-orange	www.	.fr/	varroase.htm
--------------------------	------	------	--------------

Rép. :

D.

.com/	articles/fr/apiculture	www.	thecanadianencyclopedia
-------	------------------------	------	-------------------------

Rép. :

E.

www.	abeilles.php	apiculteursduquebec	.com/
------	--------------	---------------------	-------

Rép. :

3. Associe chacune des adresses ci-dessus à sa description.

Site de l'Encyclopédie canadienne	
Page personnelle	
Site de la Fédération des apiculteurs du Québec	
Site de l'Insectarium de Montréal	
Site d'une compagnie mettant en vente des produits dérivés du miel	



Exercice

Déchiffrer une adresse Web

3. Parmi les sites ci-dessus, quels sont les trois sites que tu visiterais en premier si tu avais la question de recherche suivante :

Quelle est l'organisation sociale dans une colonie d'abeilles domestiques?

Pourquoi as-tu choisi ces sites? Pourquoi as-tu rejeté les autres?



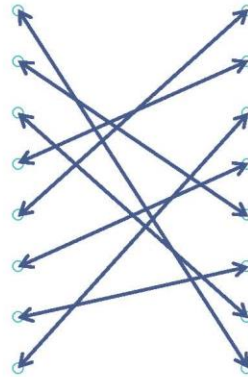
Guide de l'enseignant (corrigé)

Déchiffrer une adresse Web

1. Associe chaque domaine à sa signification.

Domaine

1. .qc.ca
2. .ca
3. .net
4. .org
5. .fr
6. .gouv.on.ca
7. .museum
8. .com



Signification

- A. France
- B. Organisation ou organisme
- C. Entreprise commerciale
- D. Gouvernement de l'Ontario
- E. Canada
- F. Musée
- G. Réseau
- H. Province de Québec

Corrigé :

- | | |
|-----|-----|
| 1-H | 5-A |
| 2-E | 6-D |
| 3-G | 7-F |
| 4-B | 8-C |





Guide de l'enseignant (corrigé)

Déchiffrer une adresse Web

2. Remets les composantes des adresses dans le bon ordre.

A.

ville.montreal	insectarium/fr	.qc.ca/	www.
----------------	----------------	---------	------

 Rép. : www.ville.montreal.qc.ca/insectarium/fr

**Remarque :* Ne pas confondre le *f*fr avec le *.fr*; le premier indique que le site est en français alors que le second indique que le site vient de la France.

B.

.ca/	www.	lunedemiel	pastilles-au-miel-et-a-la-gelee-royale.html
------	------	------------	---

 Rép. : www.lunedemiel.ca/pastilles-au-miel-et-a-la-gelee-royale.html

C.

lemiel.pagesperso-orange	www.	.fr/	varroase.htm
--------------------------	------	------	--------------

 Rép. : www.lemiel.pagesperso-orange.fr/varroase.htm

**Remarque :* Ne pas confondre le *.fr* avec le *f*fr; le premier indique que le site vient de la France, alors que le second indique que le site est en français.

D.

.com/	articles/fr/apiculture	www.	thecanadianencyclopedia
-------	------------------------	------	-------------------------

 Rép. : www.thecanadianencyclopedia.com/articles/fr/apiculture

**Remarque :* Ne pas confondre le *f*fr avec le *.fr*; le premier indique que le site est en français alors que le second indique que le site vient de la France.

E.

www.	abeilles.php	apiculteursduquebec	.com/
------	--------------	---------------------	-------

 Rép. : www.apiculteursduquebec.com/abeilles.php

3. Associe chacune adresses ci-dessus à sa description.

Site de l'Encyclopédie canadienne	D
Page personnelle	C
Site de la Fédération des apiculteurs du Québec	E
Site de l'Insectarium de Montréal	A
Site d'une compagnie mettant en vente des produits dérivés du miel	B



4. Parmi les sites ci-dessus, quels sont les trois sites que tu visiterais en premier pour répondre à la question de recherche suivante :

Quelle est l'organisation sociale dans une colonie d'abeilles domestiques?

5. Pourquoi as-tu choisi ces sites? Pourquoi as-tu rejeté les autres?

Les meilleurs choix sont les sites D, E et A, parce qu'ils sont gérés par des organisations qui semblent davantage fiables :

- une encyclopédie (D);
- le site d'une fédération d'apiculteurs (E);
- et le site d'un musée de Montréal (A).

On peut supposer que les deux autres sites sont moins fiables car :

- on ne connaît ni le nom de la personne qui a publié sa page personnelle ni ses compétences pour traiter du sujet (C);
- l'objectif du site de la compagnie (B) n'est pas d'informer, mais de vendre un produit. On peut donc penser que l'information qui s'y trouve n'est pas nécessairement objective.



SUPINFOCOM
Valenciennes
presente

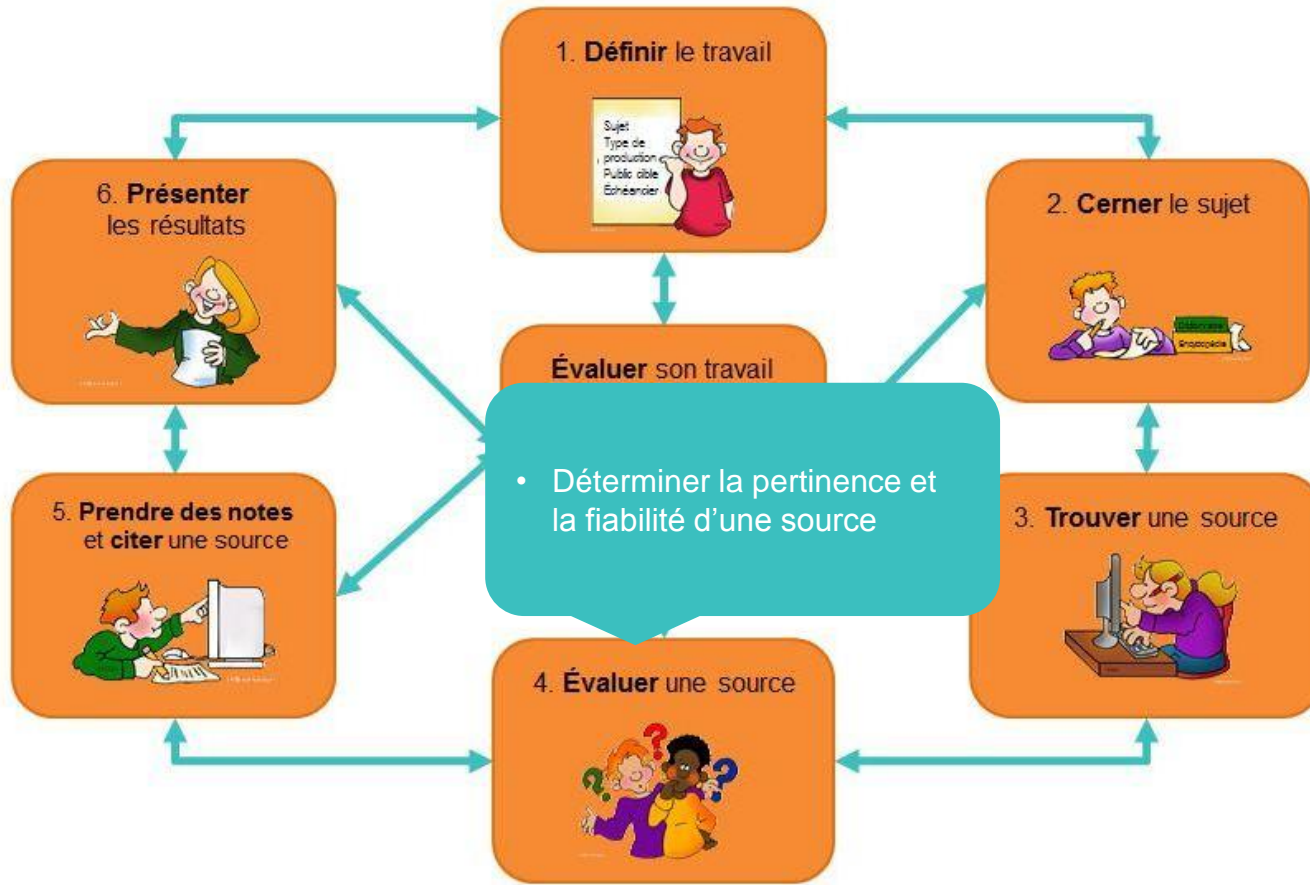
Web



4. ÉVALUER UNE SOURCE



Processus de recherche d'information



Le dahu en voie de disparition

Le dahu, cet animal méconnu...

Le dahu est un animal sauvage vivant en Autriche. Cet animal est peu connu des humains, surtout en raison du faible nombre de dahus qui vivent encore à ce jour. En effet, le dahu est une espèce en grand danger de disparition. Découvrez son habitat, son aspect physique, son alimentation et les causes de sa disparition.

L'habitat du dahu

Le dahu vit exclusivement dans les [plaines et les espaces herbeux de l'Autriche](#). On le retrouve dans aucun autre pays.

Cousin du chamois, il aime lui aussi la vie dans les hauteurs. Au cours des siècles, sa morphologie s'est adaptée à cet habitat et c'est cette adaptation qui a fait de lui un animal célèbre pour son habileté à l'escalade.



L'aspect physique du dahu

Le dahu est un herbivore ruminant à cornes courbées et au pelage noir.

Cet animal a pour caractéristique physique particulière de posséder deux paires de patte de longueur inégale. Cette caractéristique l'avantage beaucoup lors de la montée de terrains en pente puisque cela lui permet de se tenir toujours à l'horizontale, une position idéale pour se déplacer. Le dahu possède aussi des griffes qui lui permettent de s'agripper au parois rocheuses. Ces deux dernières caractéristiques font de lui un excellent grimpeur.

L'alimentation du dahu

Le dahu est un herbivore, il se nourrit donc d'herbes et de feuilles poussant dans les plaines.

À l'occasion, le dahu se nourrit aussi d'insectes qu'il trouve dans les herbes, le plus souvent des sauterelles, et des montes religieuses.



Faire une recherche,

ÇA S'APPREND


[← Page précédente](#)
[Version imprimable](#) | [Partager cette page](#) | [Taille du texte](#)

Faites une recherche!

Confiance ou compétence?

Processus de recherche d'information

1. Définir le travail

2. Cerner le sujet

3. Trouver une source

4. Évaluer une source

5. Prendre des notes et citer une source

6. Présenter les résultats

 Ressources à télécharger

[Affiches couleur pour la classe](#)
[Capsules vidéos de formation](#)
[Journal de recherche de l'élève](#)
[Grilles d'évaluation d'un site](#)
[Témoignages vidéos d'élèves](#)
Activités éducatives
[1. Définir le travail](#)
[2. Cerner le sujet](#)
[3. Trouver une source](#)
 [4. Évaluer une source](#)
[5. Prendre des notes et citer une source](#)
[6. Présenter les résultats](#)
[Activité d'intégration](#)

Publications et communications

On parle de nous

Droits d'auteur

Projet

4. Évaluer une source

Le dahu et la sélection naturelle

Auteure : Andréane Sicotte, détentricrice d'une maîtrise en biologie cellulaire et d'une maîtrise en éducation, Université Laval

Du mythe à la réalité

Le dahu est un **animal imaginaire** qui serait, selon la légende, originaire de l'ouest de l'Autriche. Cet animal, à mi-chemin entre le chamois et le lama, vivrait dans les montagnes du Tyrol. Cet habitat lui aurait d'ailleurs valu une adaptation assez loufoque : le dahu posséderait deux pattes, celles de gauche, de droite, de l'avant ou de l'arrière selon la sous-espèce, plus courtes que les autres, ce qui lui permettrait d'évoluer aisément sur des terrains pentus...!

En réalité, cette bête n'existe pas et n'a jamais existé, mis à part dans l'imaginaire collectif. À bien y penser, on peut difficilement s'imaginer comment une espèce si mal dotée physiquement aurait pu survivre à la sélection naturelle.

Qu'est-ce que la sélection naturelle?

La sélection naturelle veut que les êtres vivants les mieux adaptés à leur milieu survivent. La sélection naturelle est ce qui fait qu'une espèce animale est appelée à disparaître si les caractéristiques qu'elle possède lui confèrent un désavantage par rapport à son environnement ou par rapport aux autres individus évoluant dans le même habitat.

Si les vaches ont quatre estomacs pour brouter et digérer tranquillement des tonnes d'herbes, si les ours blancs ont un épaisse fourrure pour les protéger du froid, pourquoi le dahu n'aurait-il pas deux pattes plus courtes que les autres? C'est en cela que réside l'explication du mythe du dahu : ses caractéristiques physiques l'auraient nettement désavantagé.



Quand des membres plus courts sont un avantage

En y réfléchissant bien, existe-t-il d'autres animaux sur Terre qui soient dotés de telles caractéristiques?

Oui, les lièvres et les girafes, par exemple, ont des membres antérieurs ou postérieurs plus longs. Cependant, cette caractéristique les avantage et ne présente aucun inconvénient; les girafes peuvent atteindre les branches les plus hautes des arbres pour manger les plus belles feuilles et les lièvres peuvent atteindre des vitesses impressionnantes grâce à leurs pattes postérieures longues et musclées.



WIKIPÉDIA
L'encyclopédie libre

Accueil

Portails thématiques

Article au hasard

Contact

Contribuer

Débuter sur
Wikipédia

Aide

Communauté

Modifications
récentes

Faire un don

Imprimer / exporter

Créer un livre

Télécharger comme
PDF

Version imprimable

Outils

Pages liées

Suivi des pages liées

Importer un fichier

Pages spéciales

Adresse de cette
version

Information sur la
page

Élément Wikidata

Citer cette page

Autres langues



Deutsch

English

Arpetan

Italiano

Nederlands

Português

Српски / srpski

Modifier les liens

Créer un compte Se connecter

Article Discussion

Lire Voir le texte source

Historique

Rechercher



Dahu



Pour les articles homonymes, voir *Dahu (homonymie)* et *Darou*.

Cet article ne cite pas suffisamment ses sources (juillet 2013).



Si vous disposez d'ouvrages ou d'articles de référence ou si vous connaissez des sites web de qualité traitant du thème abordé ici, merci de compléter l'article en donnant les références utiles à sa vérifiabilité et en les liant à la section « Notes et références » (modifier l'article).



Cet article ou cette section doit être recyclé.

Une réorganisation et une clarification du contenu paraissent nécessaires. Discutez des points à améliorer en [page de discussion](#).

Le **dahu** (parfois orthographié **dahut**) est un **animal sauvage** imaginaire vivant dans les zones montagneuses, environnement qui a influé sur son **évolution physique** au fil des générations. Le dahu est également connu sous les noms de **dairi** dans le Jura, **darou** dans les Vosges, **darhut** en Bourgogne, **tamarou** dans l'Aubrac et l'Aveyron, **tamarro** en Catalogne et Andorre, ou encore **rülbi** (prononcer ruëlbi) dans la partie germanophone du Valais.

L'existence du dahu est généralement évoquée en milieu rural et par plaisanterie auprès de personnes particulièrement naïves et de citoyens peu au fait, par exemple, de la **faune** montagnarde (comme dans les Pyrénées ou les Alpes), ou simplement forestière, comme en Bourgogne. De fait, un peu partout en France et en Suisse, des récits variables, de tradition orale, fournissent une description de ce qui se rapporte à cet animal et au rituel « initiatique » de sa chasse, tel que transmis dans certaines communautés villageoises.



Illustration d'un dahu.



Sommaire [masquer]

- 1 La légende
- 2 La chasse au dahu
- 3 La chasse au bitard ou à la bitarde
- 4 Aspect sociologique et comportemental
 - 4.1 Rire à plusieurs aux dépens d'un seul
 - 4.2 Version moderne, ludique et socio-éducative
- 5 Notes et références
- 6 Voir aussi
 - 6.1 Bibliographie
 - 6.2 Articles connexes



Exercice

Évaluer une source : le dahu

1. Afin de répondre à la question de recherche ci-dessous, coche les caractéristiques du dahu telles qu'elles sont présentées dans la vidéo *Le dahu*. Répète ensuite l'exercice pour le site web 1 *Les causes de la disparition du dahu* et pour le site web 2 *Le dahu : la réalité et le mythe*.

Quels sont les particularités physiques, l'habitat, l'alimentation et les causes de la disparition du dahu?

Les particularités physiques			
	Vidéo	Site web 1	Site web 2
Griffes	<input type="checkbox"/>	<input type="checkbox"/>	<input type="checkbox"/>
Sabots	<input type="checkbox"/>	<input type="checkbox"/>	<input type="checkbox"/>
Une paire de pattes plus courtes que l'autre	<input type="checkbox"/>	<input type="checkbox"/>	<input type="checkbox"/>
Pelage brun clair	<input type="checkbox"/>	<input type="checkbox"/>	<input type="checkbox"/>
Pelage noir	<input type="checkbox"/>	<input type="checkbox"/>	<input type="checkbox"/>
Comes courbées	<input type="checkbox"/>	<input type="checkbox"/>	<input type="checkbox"/>

L'alimentation			
	Vidéo	Site Web 1	Site Web 2
Baies toxiques	<input type="checkbox"/>	<input type="checkbox"/>	<input type="checkbox"/>
Écorces d'arbres	<input type="checkbox"/>	<input type="checkbox"/>	<input type="checkbox"/>
Feuilles	<input type="checkbox"/>	<input type="checkbox"/>	<input type="checkbox"/>
Herbes	<input type="checkbox"/>	<input type="checkbox"/>	<input type="checkbox"/>
Insectes	<input type="checkbox"/>	<input type="checkbox"/>	<input type="checkbox"/>
Pommes de terre	<input type="checkbox"/>	<input type="checkbox"/>	<input type="checkbox"/>
Racines	<input type="checkbox"/>	<input type="checkbox"/>	<input type="checkbox"/>



Exercice

Évaluer une source : le dahu

L'habitat			
	Vidéo	Site Web 1	Site Web 2
Autriche	<input type="checkbox"/>	<input type="checkbox"/>	<input type="checkbox"/>
Chine	<input type="checkbox"/>	<input type="checkbox"/>	<input type="checkbox"/>
Mexique	<input type="checkbox"/>	<input type="checkbox"/>	<input type="checkbox"/>
Forêts	<input type="checkbox"/>	<input type="checkbox"/>	<input type="checkbox"/>
Plaines	<input type="checkbox"/>	<input type="checkbox"/>	<input type="checkbox"/>
Marécages	<input type="checkbox"/>	<input type="checkbox"/>	<input type="checkbox"/>
Montagnes	<input type="checkbox"/>	<input type="checkbox"/>	<input type="checkbox"/>

Les causes de la disparition			
	Vidéo	Site Web 1	Site Web 2
Agressivité entre les mâles	<input type="checkbox"/>	<input type="checkbox"/>	<input type="checkbox"/>
Changement climatique	<input type="checkbox"/>	<input type="checkbox"/>	<input type="checkbox"/>
Chasse facile	<input type="checkbox"/>	<input type="checkbox"/>	<input type="checkbox"/>
Disparition de sa nourriture	<input type="checkbox"/>	<input type="checkbox"/>	<input type="checkbox"/>
Disparition de son habitat	<input type="checkbox"/>	<input type="checkbox"/>	<input type="checkbox"/>
Pollution	<input type="checkbox"/>	<input type="checkbox"/>	<input type="checkbox"/>
Reproduction difficile	<input type="checkbox"/>	<input type="checkbox"/>	<input type="checkbox"/>

2. Quelles conclusions tires-tu de la comparaison des sources d'information?



Guide de l'enseignant (corrigé)

Évaluer une source : le dahu

1. Afin de répondre à la question de recherche ci-dessous, coche les caractéristiques du dahu telles qu'elles sont présentées dans la vidéo *Le dahu*. Répète ensuite l'exercice pour le site web 1 *Les causes de la disparition du dahu* et pour le site web 2 *Le dahu : la réalité et le mythe*.

Quels sont les particularités physiques, l'habitat, l'alimentation et les causes de la disparition du dahu?

Les particularités physiques			
	Vidéo	Site web 1	Site web 2
Griffes	<input type="checkbox"/>	<input checked="" type="checkbox"/>	Rien à cocher : le dahu est un animal imaginaire
Sabots	<input checked="" type="checkbox"/>	<input type="checkbox"/>	
Une paire de pattes plus courtes que l'autre	<input checked="" type="checkbox"/>	<input checked="" type="checkbox"/>	
Pelage brun clair	<input checked="" type="checkbox"/>	<input type="checkbox"/>	
Pelage noir	<input type="checkbox"/>	<input checked="" type="checkbox"/>	
Cornes courbées	<input checked="" type="checkbox"/>	<input checked="" type="checkbox"/>	

L'alimentation			
	Vidéo	Site Web 1	Site Web 2
Baies toxiques	<input checked="" type="checkbox"/>	<input type="checkbox"/>	Rien à cocher : le dahu est un animal imaginaire
Écorces d'arbres	<input type="checkbox"/>	<input type="checkbox"/>	
Feuilles	<input type="checkbox"/>	<input checked="" type="checkbox"/>	
Herbes	<input type="checkbox"/>	<input checked="" type="checkbox"/>	
Insectes	<input type="checkbox"/>	<input checked="" type="checkbox"/>	
Pommes de terre	<input type="checkbox"/>	<input type="checkbox"/>	
Racines	<input type="checkbox"/>	<input type="checkbox"/>	



Guide de l'enseignant (corrigé)

Évaluer une source : le dahu

L'habitat			
	Vidéo	Site Web 1	Site Web 2
Autriche	<input checked="" type="checkbox"/>	<input checked="" type="checkbox"/>	Rien à cocher : le dahu est un animal imaginaire
Chine	<input type="checkbox"/>	<input type="checkbox"/>	
Mexique	<input type="checkbox"/>	<input type="checkbox"/>	
Forêts	<input type="checkbox"/>	<input type="checkbox"/>	
Plaines	<input type="checkbox"/>	<input checked="" type="checkbox"/>	
Marécages	<input type="checkbox"/>	<input type="checkbox"/>	
Montagnes	<input checked="" type="checkbox"/>	<input type="checkbox"/>	

Les causes de la disparition			
	Vidéo	Site Web 1	Site Web 2
Agressivité entre les mâles	<input checked="" type="checkbox"/>	<input checked="" type="checkbox"/>	Rien à cocher : le dahu est un animal imaginaire
Changement climatique	<input type="checkbox"/>	<input type="checkbox"/>	
Chasse facile	<input checked="" type="checkbox"/>	<input type="checkbox"/>	
Disparition de sa nourriture	<input type="checkbox"/>	<input checked="" type="checkbox"/>	
Disparition de son habitat	<input type="checkbox"/>	<input checked="" type="checkbox"/>	
Pollution	<input type="checkbox"/>	<input type="checkbox"/>	
Reproduction difficile	<input checked="" type="checkbox"/>	<input type="checkbox"/>	

2. Quelles conclusions tires-tu de la comparaison des sources d'information?

L'information trouvée dans les trois sources est contradictoire, il est donc difficile de déterminer si elle est fiable. Tout ce qui se trouve sur Internet n'est pas nécessairement vrai, il faut donc être vigilant à l'égard de l'information qu'on y trouve.

3QPOC

POUR ÉVALUER UN SITE INTERNET

QUI est l'auteur ?

De **QUOI** est-il question ?

De **QUAND** date l'information ?

POURQUOI est publiée l'information ?

D'OÙ provient l'information ?

COMMENT est présentée l'information ?



Faire une recherche,
ÇA S'APPREND

www.faireunerecherche.fse.ulaval.ca



Commission scolaire des
Découvreurs
Tout pour ouvrir ses horizons



Martine Mottet, Université Laval.



3QPOC

POUR ÉVALUER UN SITE INTERNET

Faire une recherche,
ÇA S'APPREND
www.faireunerecherche.fse.ulaval.ca/



QUI est l'auteur? (COMPÉTENCE)

- L'auteur est-il un individu ou un organisme **réputé**?
- L'auteur est-il **compétent** sur le sujet? *Formation et expérience; fonction, titre ou affiliation avec un organisme réputé; publications antérieures*
- Les **coordonnées** de l'auteur sont-elles publiques? *Adresse de courriel, adresse postale, numéro de téléphone*

De QUOI est-il question? (PERTINENCE ET EXACTITUDE)

- Le **thème** du site est-il **clairement indiqué** dans la page d'accueil? *Introduction, résumé, plan*
- L'**information** est-elle **pertinente** pour le sujet de ma recherche?
- L'information est-elle **exacte** et **confirmée** par au moins **deux autres sources** imprimées ou numériques?
- Les **sources** de l'information sont-elles **mentionnées, sérieuses** et **crédibles**?
- Y a-t-il des liens vers des **sites sérieux** sur le même sujet?

De QUAND date l'information? (ACTUALITÉ)

- Selon la date de création ou de mise à jour du site, l'information est-elle **récente**?
- Les **liens** vers d'autres sites sont-ils **fonctionnels**, à jour?

POURQUOI est publiée l'information? (OBJECTIVITÉ)

- Sur quel **type d'information** ma recherche porte-t-elle? *Faits, descriptions, statistiques, arguments raisonnés, opinions personnelles*
- Quel est le **but** du site? *Informar, former, influencer l'opinion d'autrui, vendre un service ou un produit, se mettre en valeur*
- L'information est-elle **objective**?
- Pour les **sujets controversés**, les **divers points de vue** sont-ils expliqués? Les arguments sont-ils sérieux?

3QPOC

POUR ÉVALUER UN SITE INTERNET

Faire une recherche,
ÇA S'APPREND
www.faireunerecherche.fse.ulaval.ca/



D'OU provient l'information? (PROVENANCE)

- L'information provient-elle d'un **individu** *Site personnel, forum, blogue, Twitter, Facebook, wiki, YouTube* ou d'un **organisme**? De quel type d'organisme? *Gouvernement, université, entreprise commerciale, maison d'édition (livre, dictionnaire, encyclopédie), média (journal, revue, télévision), association, groupe de pression*
- L'information concerne-t-elle un **endroit** lié au sujet de ma recherche? *Pays, province, ville, etc.*

COMMENT est présentée l'information? (CLARTÉ ET RIGUEUR)

- Est-il facile de **se repérer** dans le site pour trouver l'information voulue? *Plan, table des matières, menus, boutons de navigation, organisation du contenu*
- Y a-t-il un **moteur de recherche** interne au site?
- Le texte et les médias sont-ils **bien présentés** et **faciles à consulter**? *Polices de caractères, couleurs, disposition, qualité visuelle et sonore*
- Les textes sont-ils rédigés dans un **français de qualité**? *Orthographe, grammaire, vocabulaire, syntaxe, ponctuation, structure du texte*
- Les **publicités**, s'il y en a, sont-elles clairement **séparées** des informations?



Évaluation globale du site

- **Globalement**, le site obtient-il au moins **2 étoiles**?
- L'information est-elle **pertinente** pour le sujet de ma recherche?
- L'information est-elle **exacte** et **confirmée** par au moins **deux autres sources**?
- Si ma réponse est « oui » à ces trois questions, je peux utiliser le site comme source d'information pour ma recherche.

3QPOC

Pour évaluer un site Internet

Faire une recherche,
ÇA S'APPREND

www.faireunerecherche.fse.ulaval.ca/



	SITE : _____	SITE : _____	SITE : _____
QUI est l'auteur? (COMPÉTENCE)	★ ★★ ★★★★★	★ ★★ ★★★★★	★ ★★ ★★★★★
- L'auteur est-il un individu ou un organisme réputé ?	<input type="checkbox"/>	<input type="checkbox"/>	<input type="checkbox"/>
- L'auteur est-il compétent sur le sujet?	<input type="checkbox"/>	<input type="checkbox"/>	<input type="checkbox"/>
- Les coordonnées de l'auteur sont-elles publiques?	<input type="checkbox"/>	<input type="checkbox"/>	<input type="checkbox"/>
De QUOI est-il question? (PERTINENCE ET EXACTITUDE)	★ ★★ ★★★★★	★ ★★ ★★★★★	★ ★★ ★★★★★
- Le thème du site est-il clairement indiqué dans la page d'accueil?	<input type="checkbox"/>	<input type="checkbox"/>	<input type="checkbox"/>
- L'information est-elle pertinente pour le sujet de ma recherche?	<input type="checkbox"/>	<input type="checkbox"/>	<input type="checkbox"/>
- L'information est-elle exacte et confirmée par au moins deux autres sources imprimées ou numériques?	<input type="checkbox"/>	<input type="checkbox"/>	<input type="checkbox"/>
- Les sources de l'information sont-elles mentionnées, sérieuses et crédibles ?	<input type="checkbox"/>	<input type="checkbox"/>	<input type="checkbox"/>
- Y a-t-il des liens vers des sites sérieux sur le même sujet?	<input type="checkbox"/>	<input type="checkbox"/>	<input type="checkbox"/>
De QUAND date l'information? (ACTUALITÉ)	★ ★★ ★★★★★	★ ★★ ★★★★★	★ ★★ ★★★★★
- Selon la date de création ou de mise à jour du site, l'information est-elle récente ?	<input type="checkbox"/>	<input type="checkbox"/>	<input type="checkbox"/>
- Les liens vers d'autres sites sont-ils fonctionnels , à jour?	<input type="checkbox"/>	<input type="checkbox"/>	<input type="checkbox"/>
POURQUOI est publiée l'information? (OBJECTIVITÉ)	★ ★★ ★★★★★	★ ★★ ★★★★★	★ ★★ ★★★★★
- Sur quel type d'information ma recherche porte-t-elle?	_____	_____	_____
- Quel est le but du site?	_____	_____	_____
- L'information est-elle objective ?	<input type="checkbox"/>	<input type="checkbox"/>	<input type="checkbox"/>
- Pour les sujets controversés , les divers points de vue sont-ils expliqués? Les arguments sont-ils sérieux ?	<input type="checkbox"/>	<input type="checkbox"/>	<input type="checkbox"/>

3QPOC

Pour évaluer un site Internet

Faire une recherche,
ÇA S'APPREND

www.faireunerecherche.fse.ulaval.ca/



	SITE 1	SITE 2	SITE 3
D'OÙ provient l'information? (PROVENANCE)	★ ★★ ★★★★★	★ ★★ ★★★★★	★ ★★ ★★★★★
- L'information provient-elle d'un individu ou d'un organisme ? Écris son nom.	<input type="checkbox"/>	<input type="checkbox"/>	<input type="checkbox"/>
- L'information concerne-t-elle un endroit lié au sujet de ma recherche?	<input type="checkbox"/>	<input type="checkbox"/>	<input type="checkbox"/>
COMMENT est présentée l'information? (CLARTÉ ET RIGUEUR)	★ ★★ ★★★★★	★ ★★ ★★★★★	★ ★★ ★★★★★
- Est-il facile de se repérer dans le site pour trouver l'information voulue?	<input type="checkbox"/>	<input type="checkbox"/>	<input type="checkbox"/>
- Y a-t-il un moteur de recherche interne au site?	<input type="checkbox"/>	<input type="checkbox"/>	<input type="checkbox"/>
- Le texte et les médias sont-ils bien présentés et faciles à consulter ?	<input type="checkbox"/>	<input type="checkbox"/>	<input type="checkbox"/>
- Les textes sont-ils rédigés dans un français de qualité ?	<input type="checkbox"/>	<input type="checkbox"/>	<input type="checkbox"/>
- Les publicités , s'il y en a, sont-elles clairement séparées des informations?	<input type="checkbox"/>	<input type="checkbox"/>	<input type="checkbox"/>
Évaluation globale du site	★ ★★ ★★★★★	★ ★★ ★★★★★	★ ★★ ★★★★★
- Globalement , le site obtient-il au moins 2 étoiles ?			
- L'information est-elle pertinente pour le sujet de ma recherche?			
- L'information est-elle fiable et confirmée par les deux autres sources ?			
- Si ma réponse est « oui » à ces trois questions, je peux utiliser le site comme source d'information pour ma recherche.			





WIKIPÉDIA



Qu'est-ce que Wikipédia?

- Encyclopédie en ligne, libre, gratuite et multilingue
- Élaboration collaborative et bénévole à partir de la technologie wiki : édition possible par tous les internautes



Principes de base de la contribution

- 1. Neutralité de point de vue** : présentation juste et sans biais
- 2. Aucune recherche originale** : source fiable requise pour tous les arguments, assertions, théories, idées, etc.
- 3. Vérifiabilité** : référence requise pour tous les énoncés et citations



Représentations et pratiques des enseignants

- 61 % l'utilisent dans leurs pratiques informelles
- 84 % en sont satisfaits
- 28 % font confiance à son contenu
- 73% ne la conseillent pas à leurs élèves
- Très peu analysent les articles :
 - 9 % suivent les mises à jour avec l'onglet « historique »
 - 67 % vérifient peu ou pas qui sont les contributeurs



Représentations et pratiques des élèves

- Avantages perçus
 - ✓ Accessibilité
 - ✓ Facilité d'utilisation
 - ✓ Information riche, vulgarisée, facilement exploitable
 - ✓ Présence de références et d'hyperliens
- Écart entre représentations et usage scolaire
 - Utilisation abondante pour la recherche documentaire informelle
 - Méfiance des enseignants, donc dissimulation des élèves pour la recherche documentaire scolaire



Le pour et le contre

Avantages	Risques
<ul style="list-style-type: none">• Accessibilité et gratuité• Facilité d'édition• Ouverture et couverture internationale : liens entre les articles en différentes langues• Richesse du contenu• Présence de nombreux hyperliens et références• Grande réactivité et actualisation	<ul style="list-style-type: none">• Exactitude de l'information incertaine• Motifs des contributeurs inconnus (altruisme, vandalisme, mercantilisme, etc.)• Expertise des contributeurs incertaine• Volatilité du contenu (suppression, modification)• Insuffisance des sources pour certains articles



Peut-on se fier à Wikipédia?

Oui, mais...

- Une communauté dotée de mécanismes de surveillance
- Un site en constante évolution
- Qualité et fiabilité de l'information variables d'une page à l'autre
- Rester vigilant!
 - Comparer plusieurs sources d'information
 - Exercer son jugement critique
 - Lire les bandeaux d'avertissement
 - Consulter l'historique des articles



Comment évaluer la fiabilité des articles?

- Lire les bandeaux d'avertissement

The screenshot shows the Wikipedia interface for the article "Premières nations au Nouveau-Brunswick". At the top right, there is a link to "Créer un compte ou se connecter". Below this, there are tabs for "Article", "Discussion", "Lire", "Modifier", and "Afficher l'historique", along with a search bar labeled "Rechercher". The article title "Premières nations au Nouveau-Brunswick" is prominently displayed. A red circle highlights a warning banner that reads: "Cet article est une **ébauche** concernant le **Nouveau-Brunswick**. Vous pouvez partager vos connaissances en l'améliorant (**comment ?**) selon les recommandations des **projets correspondants**." Below the banner, the article text begins: "Les Premières nations du ~~Nouveau-Brunswick~~ au Canada, totalisent plus de 10 000 personnes, surtout des Micmacs et des Malécites." To the left of the article, there is a sidebar with the Wikipedia logo and navigation links such as "Accueil", "Portails thématiques", "Index alphabétique", "Article au hasard", "Contacter Wikipédia", and "Contribuer".



Comment évaluer la fiabilité des articles?



L'admissibilité de cet article est à vérifier (indiquez la date de pose grâce au paramètre *date*).

L'admissibilité de cet article sur Wikipédia est remise en cause pour les motifs indiqués en [page de discussion](#). Si vous pensez que celui-ci est admissible, vous êtes invités à compléter l'article afin d'explicitier son admissibilité. Dans le cas contraire, vous pouvez [discuter de la suppression](#) de cet article.



Cette page sans source est non vérifiable. Il est fortement conseillé aux contributeurs de cet article d'étayer son contenu par des sources fiables.

[Discussion ici](#) (si vous venez d'apposer le bandeau, veuillez cliquer sur [ce lien pour créer la discussion](#) et en afficher les règles).



Cet article est une ébauche concernant l'économie.

Vous pouvez partager vos connaissances en l'améliorant ([comment ?](#)) selon les recommandations des [projets correspondants](#).



Cet article ou cette section est évasif ou trop peu précis.

Améliorez sa qualité à l'aide des [conseils sur les sources](#) !



Cet article doit être recyclé.

Une réorganisation et une clarification du contenu sont nécessaires. Discutez des points à améliorer en [page de discussion](#).



Cet article provoque une controverse de neutralité (voir la discussion).

Considérez-le avec précaution. ([Questions courantes](#))



Comment évaluer la fiabilité des articles?

- Exemple d'information plus fiable

The screenshot shows the French Wikipedia page for 'Marmotte'. At the top right, there is a link to 'Créer un compte ou se connecter'. Below this is a navigation bar with 'Article' selected, and links for 'Discussion', 'Lire', 'Voir le texte source', and 'Afficher l'historique'. A search bar labeled 'Rechercher' is on the right. The main heading is 'Marmotte' with a small icon to its right. Below the heading is a note: 'Pour les articles homonymes, voir Marmotte (homonymie)'. The introductory text states: 'La **marmotte** est un **mammifère** fouisseur de l'ordre des **rongeurs**, du genre **Marmota**. L'espèce la plus connue en **Europe** est la marmotte vivant dans les montagnes (*Marmota marmota*) alors qu'en **Amérique du Nord**, c'est la *Marmota monax*, appelée localement **siffleux**.' To the left of the main text is a 'Sommaire [masquer]' section with a numbered list of 8 items: 1 Liste des espèces, 2 Caractéristiques, 3 Habitat, 4 Reproduction, 5 Hibernation, 6 Populations, 7 Utilisations, and 8 Folklore et expressions dérivées. On the right side, there is a featured image of two marmots with a caption: 'Marmotte des Alpes (*Marmota marmota*) dans les Alpes françaises'. Below the image is a 'Classification' section with a table that is partially visible, showing 'Règne' and 'Animalia'.



Comment évaluer la fiabilité des articles?

- Exemple d'information non fiable



WIKIPÉDIA
L'encyclopédie libre

Accueil
Portails thématiques
Index alphabétique
Article au hasard
Contacter Wikipédia

Contribuer
Premiers pas
Aide
Communauté
Modifications récentes
Faire un don

Imprimer / exporter

Créer un compte ou se connecter

Article Discussion Lire Modifier Afficher l'historique Rechercher

Mercedes-Benz 450SEL 6.9



Cet article ne cite pas suffisamment ses sources (avril 2009).

Si vous disposez d'ouvrages ou d'articles de référence ou si vous connaissez des sites web de qualité traitant du thème abordé ici, merci de compléter l'article en donnant les références utiles à sa vérifiabilité et en les liant à la section « Notes et références ». (Modifier l'article)

La **Mercedes 450SEL 6.9** (Mercedes-Benz Classe S type W116) est une voiture de grand luxe de 5,06 m produite entre 1975 et 1979. Elle succède, avec 3 années de retard, à la 300SEL 6.3. Le **moteur V8** de 6 834 cm³ (alésage-course : 107x95) développe 286 ch DIN et 549 Nm et fut le plus gros moteur jamais produit par un constructeur de l'Europe de l'Ouest après la **seconde Guerre mondiale**. Le graissage moteur est de type **carter sec**. La **boîte de vitesses** automatique est à 3 rapports. Sa vitesse maximale est de 234 km/h. À noter qu'on trouve l'**ABS** sur les

Mercedes 450SEL 6.9



Constructeur	Mercedes-Benz
Années de production	1975 - 1979

www.faireunerecherche.fse.ulaval.ca




Comment connaître les auteurs?

- Articles issus de la collaboration de multiples auteurs (identifiés par des pseudonymes)
- Liste des contributions affichée dans l'historique
- Validation de l'information assurée par surveillance de collaborateurs bénévoles



Comment connaître les auteurs?


WIKIPÉDIA
L'encyclopédie libre

Accueil
Portails thématiques
Index alphabétique
Article au hasard
Contacter Wikipédia

► Contribuer

► Imprimer / exporter

▼ Boîte à outils
Pages liées
Suivi des pages liées
Importer un fichier
Pages spéciales
Adresse de cette version
Citer cette page

► Autres langues

[Créer un compte](#) ou [se connecter](#)

Article [Discussion](#) Lire [Modifier](#) [Afficher l'historique](#)

Marie Curie

Pour les articles homonymes, voir Curie.

Marie Curie, née **Maria Salomea Skłodowska herb Dolega** le 7 novembre 1867 à Varsovie au sein du **Royaume du Congrès** (actuelle Pologne) et morte le 4 juillet 1934 au sanatorium de Sancellemoz situé à Passy (Haute-Savoie) en France, est une physicienne française d'origine polonaise.

Son époux **Pierre Curie** et elle, reçoivent une moitié du **prix Nobel de physique** de 1903 (l'autre moitié est remise à **Henri Becquerel**) pour leurs recherches sur les radiations¹. En 1911, elle obtient le **prix Nobel de chimie** pour ses travaux sur le polonium et le radium². Elle est la seule femme à avoir reçu deux prix Nobel et la seule parmi tous les lauréats à avoir été récompensée dans deux domaines scientifiques distincts (en dehors strictement des sciences, **Linus Pauling** obtint le prix Nobel de chimie et celui de la paix)³. Elle est également la première femme lauréate en 1903, avec son mari, de la **Médaille Davy** pour ses travaux sur le radium⁴.

Sommaire [masquer]

- 1 Biographie
 - 1.1 Enfance
 - 1.2 Études supérieures
 - 1.3 Thèse de doctorat, découverte du radium
 - 1.4 Enseignement et recherche
 - 1.5 L'Institut du radium
 - 1.6 Maladie

Marie Skłodowska-Curie





Photo de Marie Skłodowska-Curie vers 1920.



Comment connaître les auteurs?


WIKIPÉDIA
L'encyclopédie libre

Accueil
Portails thématiques
Index alphabétique
Article au hasard
Contacter Wikipédia

► Contribuer
► Imprimer / exporter

▼ Boîte à outils
Pages liées
Suivi des pages liées
Importer un fichier
Pages spéciales
Adresse de cette version
Citer cette page

► Autres langues

[Créer un compte](#) ou [se connecter](#)

Article [Discussion](#) Lire [Modifier](#) **[Afficher l'historique](#)**

Marie Curie

Pour les articles homonymes, voir Curie.

Marie Curie, née **Maria Salomea Skłodowska herb Dolega** le 7 novembre 1867 à Varsovie au sein du **Royaume du Congrès** (actuelle Pologne) et morte le 4 juillet 1934 au sanatorium de Sancellemoz situé à Passy (Haute-Savoie) en France, est une physicienne française d'origine polonaise.

Son époux **Pierre Curie** et elle, reçoivent une moitié du **prix Nobel de physique** de 1903 (l'autre moitié est remise à **Henri Becquerel**) pour leurs recherches sur les radiations¹. En 1911, elle obtient le **prix Nobel de chimie** pour ses travaux sur le polonium et le radium². Elle est la seule femme à avoir reçu deux prix Nobel et la seule parmi tous les lauréats à avoir été récompensée dans deux domaines scientifiques distincts (en dehors strictement des sciences, **Linus Pauling** obtint le prix Nobel de chimie et celui de la paix)³. Elle est également la première femme lauréate en 1903, avec son mari, de la **Médaille Davy** pour ses travaux sur le radium⁴.

Sommaire [masquer]

- 1 Biographie
 - 1.1 Enfance
 - 1.2 Études supérieures
 - 1.3 Thèse de doctorat, découverte du radium
 - 1.4 Enseignement et recherche
 - 1.5 L'Institut du radium
 - 1.6 Maladie

Marie Skłodowska-Curie




Photo de Marie Skłodowska-Curie vers 1920.



Comment connaître les auteurs?



WIKIPÉDIA
L'encyclopédie libre

Accueil
Portails thématiques
Article au hasard
Contact

Contribuer
Débuter sur
Wikipédia
Aide
Communauté
Modifications
récentes
Faire un don

Outils
Langues

Créer un compte

Article Discussion

Lire Voir le texte source Afficher l'historique

Rechercher

Marie Curie : Historique des versions

Voir les opérations sur cette page

— Naviguer dans l'historique —

À partir de l'année (et précédentes) : 2014 À partir du mois (et précédents) : tous Filtrer les balises : Lister

Outils externes et statistiques

Liste des auteurs - Rechercher l'auteur d'un passage de l'article - Modifications - Consultations - Nombre de contributeurs qui suivent cette page

Autres discussions [liste]

Suppression - Neutralité - Droit d'auteur - Article de qualité - Bon article - Lumière sur - À faire - Archives - Traduction

Légende : (actu) = différence avec la version actuelle - (diff) = différence avec la version précédente - m = modification mineure

(les plus récentes | les plus anciennes) Voir (50 plus récentes | 50 plus anciennes) (20 | 50 | 100 | 250 | 500).

Comparer les versions sélectionnées

- (actu | diff) • 28 mars 2014 à 00:07 Fanfwah (discuter | contributions) m . . (50 443 octets) (0) . . (petites Curies : typo selon source)
- (actu | diff) • 26 mars 2014 à 17:25 HB (discuter | contributions) . . (50 443 octets) (+1) . . (→L'Institut du radium : prévisualisation incomplète)
- (actu | diff) • 26 mars 2014 à 17:22 HB (discuter | contributions) . . (50 442 octets) (+522) . . (→L'Institut du radium : ajout de quelques sources pour cette section qui en manque cruellement)
- (actu | diff) • 24 mars 2014 à 17:37 Archives nationales (France) (discuter | contributions) . . (49 920 octets) (+69) . . (→Liens externes)
- (actu | diff) • 24 mars 2014 à 17:26 Archives nationales (France) (discuter | contributions) . . (49 851 octets) (+682) . . (→Liens externes)
- (actu | diff) • 19 mars 2014 à 11:17 Marek2 (discuter | contributions) . . (49 169 octets) (+55) . . (+ catégorie)
- (actu | diff) • 13 mars 2014 à 19:18 Etemenanki (discuter | contributions) . . (49 114 octets) (-115) . . (Application de la documentation du modèle Infobox : pas de drapeau pour indiquer les pays de naissance et de décès.)
- (actu | diff) • 6 mars 2014 à 17:39 Alphabeta (discuter | contributions) . . (49 229 octets) (+53) . . (→Rues, station de métro... : *xxSquare Marie-Curie] à Paris.)
- (actu | diff) • 2 mars 2014 à 18:38 Alain Schneider (discuter | contributions) m . . (49 176 octets) (+13) . . (→Thèse de doctorat, découverte du radium)



Comment connaître les auteurs?

- Pour en connaître plus sur les auteurs...

Page utilisateur [Discussion](#) [Lire](#) [Modifier](#) [Modifier le code](#) [Af](#)

Utilisateur:HB

Anciennement professeur(e) de mathématiques. Je contribue depuis juillet 2004.

Petite main sur les notions de base en mathématiques, j'interviens pour corriger les erreurs et les vandalismes. Mon objectif est de rendre accessible les mathématiques au plus grand nombre. J'ai conscience que cela reste une utopie mais l'encyclopédie en est une aussi. Il m'arrive donc d'être le boulet qui fait redescendre sur terre mes camarades contributeurs, matheux enthousiastes et éminents, qui oublieraient que 99% des lecteurs ne possèdent pas une maîtrise des mathématiques.

Sommaire [\[masquer\]](#)

- 1 Contributions
- 2 Liens utiles
- 3 Utile
 - 3.1 Des tableaux
 - 3.2 Boite déroulante
 - 3.3 Modèles

Contributions

[\[modifier\]](#) [\[modifier le code\]](#)

Nombreuses dans un projet maintenant moribond [Projet:mathématiques élémentaires](#) et sur les lois de probabilité.

Ancienne administratrice, je m'étais spécialisée dans la tâche ingrate du traitement des violations de copyright et suis prête à apporter occasionnellement mon aide dans ce domaine.

Liens utiles

[\[modifier\]](#) [\[modifier le code\]](#)

- [Projet:Mathématiques](#)
- [Projet:Mathématiques/Le Thé : lieu convivial](#)
- [Projet Mathématiques/l iste des articles de mathématiques : pour un suivi](#)



Quelles utilisations en éducation?

- **Point de départ pour cerner un sujet de recherche**
 - Exploration des faits et concepts liés à un sujet
 - Identification de mots-clés pour enrichir les requêtes
 - Repérage de références fiables et d'hyperliens vers d'autres sources
- **Outil de formation à la lecture critique**
 - Vérification de la présence de sources crédibles (3QPOC)
 - Consultation de l'historique pour évaluer le degré de maturité de l'article
 - Identification des points en litige et appréciation du travail de réécriture



Quelles utilisations en éducation?

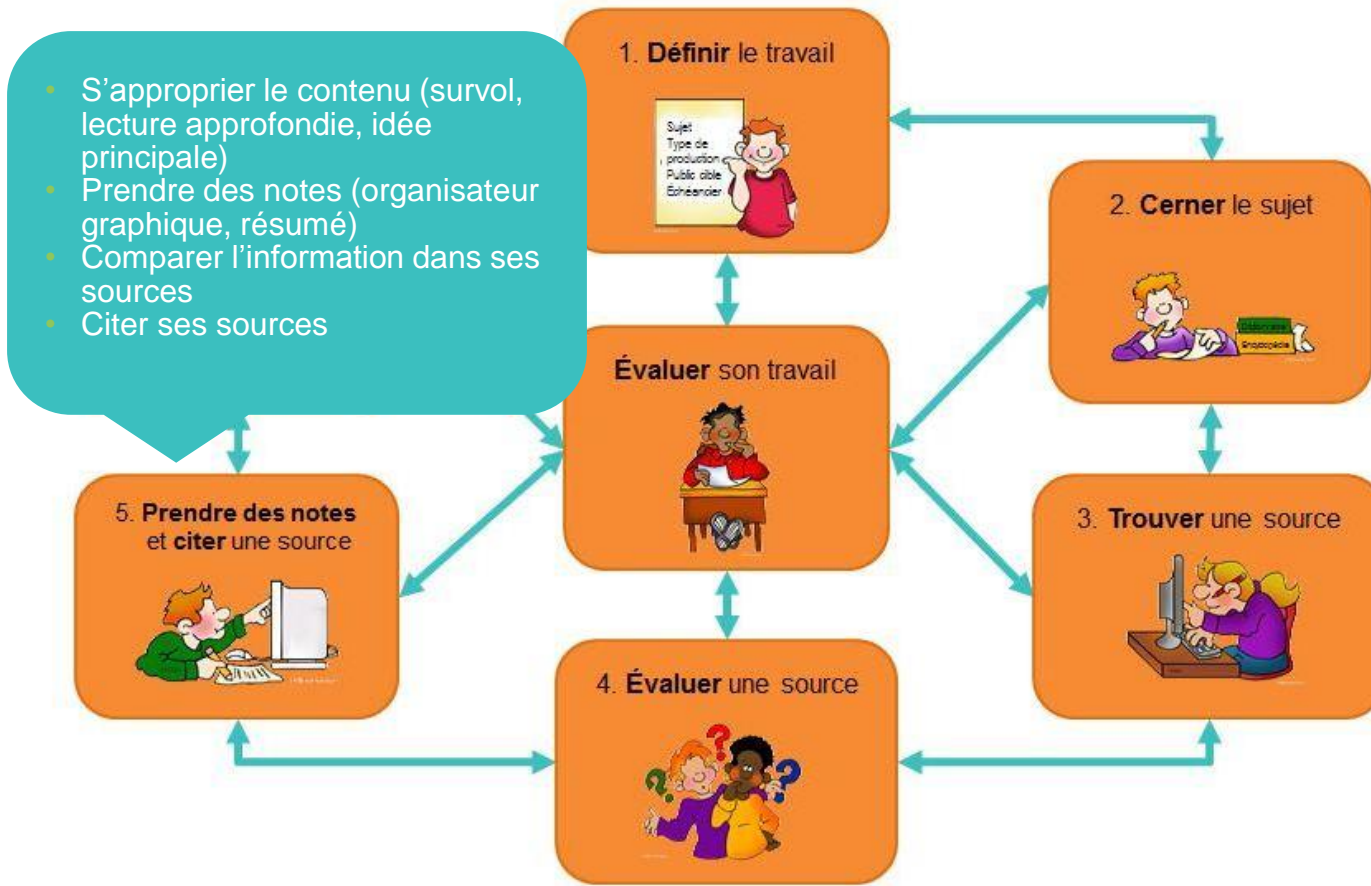
- **Participation au processus éditorial : rédaction d'un article d'encyclopédie**
 - Écriture collaborative
 - Apprentissage participatif
 - Projet authentique
 - Compréhension du processus d'écriture et de réécriture d'un texte encyclopédique, de la citation des sources, du droit d'auteur
 - Compréhension de l'intérêt de diversifier ses sources



5. PRENDRE DES NOTES ET CITER UNE SOURCE



Processus de recherche d'information





Aide-mémoire

Prendre des notes



1. **Survoler le texte (titre, introduction, intertitres, conclusion)**



2. **Faire une lecture approfondie**



a. Surligner les idées, mots et passages importants



b. Trouver un titre aux paragraphes



3. **Prendre des notes**



a. Rédiger une fiche de lecture



b. Représenter le texte à l'aide d'un graphique



4. **Trouver l'idée principale du texte**



5. **Rédiger un résumé**



a. Éliminer l'information moins importante



b. Éliminer l'information en double



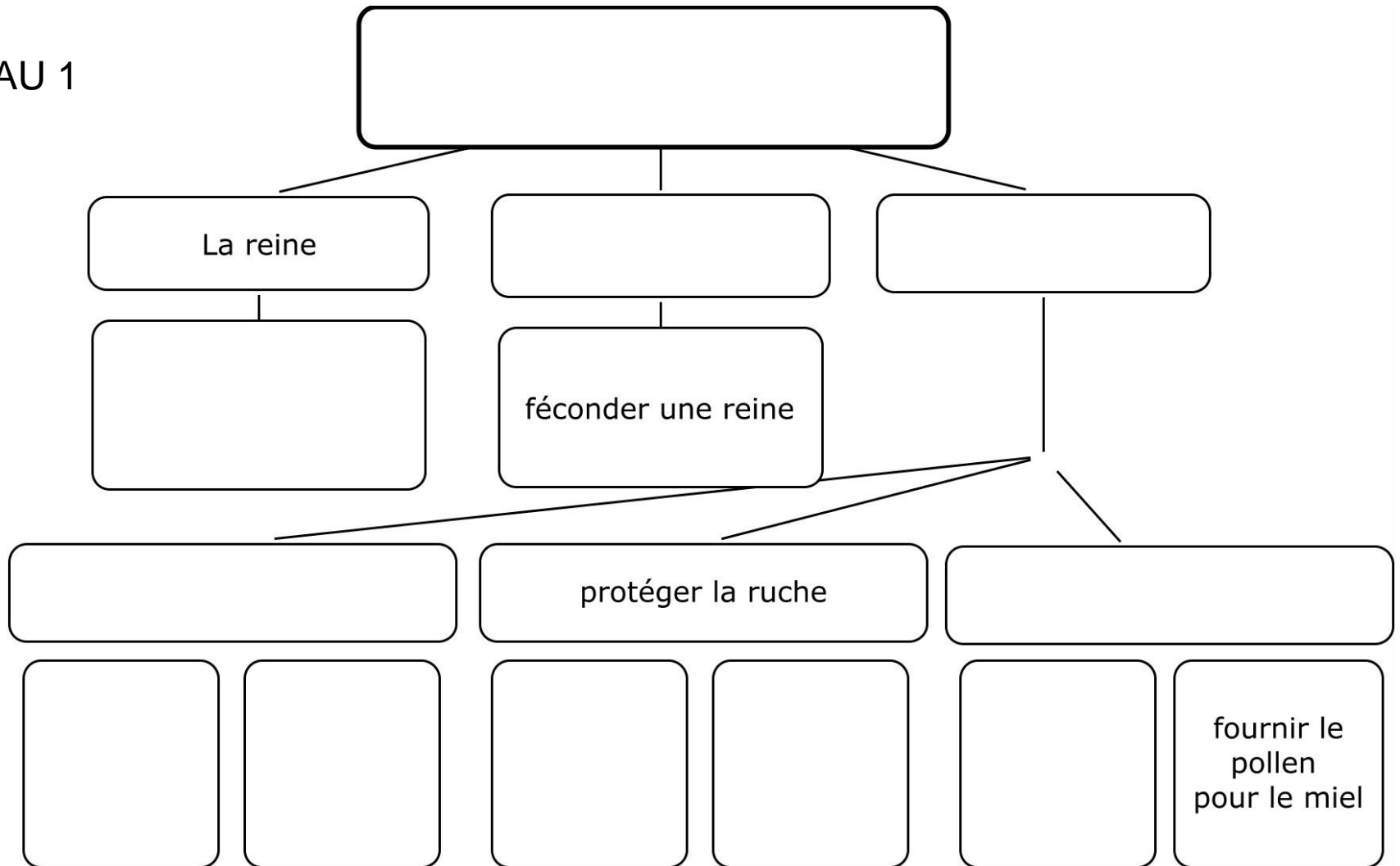
c. Regrouper une liste d'éléments sous un mot plus général

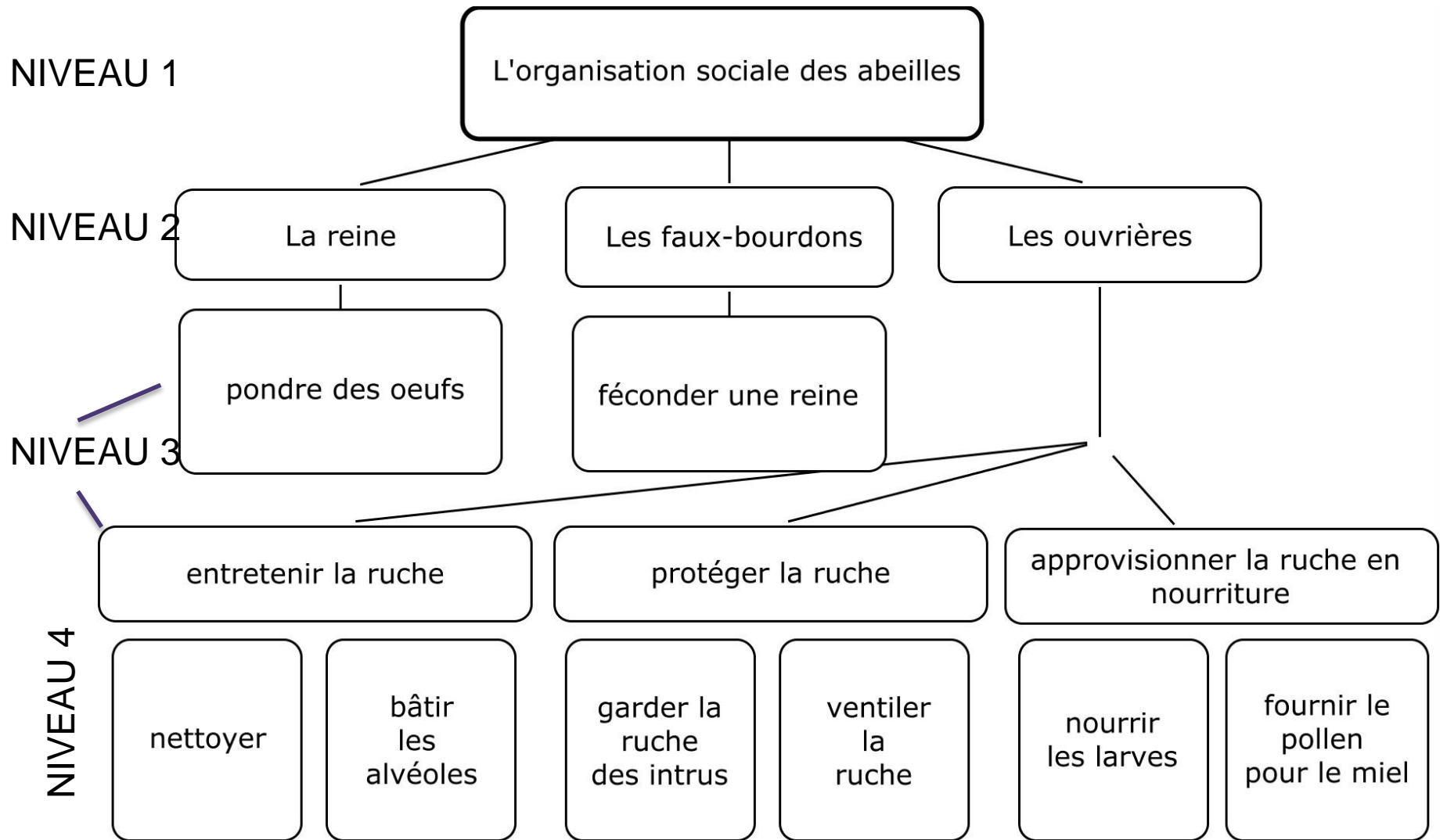
D'après Giasson (1990)

Martine Mottet, Licence Creative Commons Paternité - Pas d'utilisation commerciale - Partage des conditions initiales à l'identique 2.0 Canada



NIVEAU 1







Aide-mémoire

Citer une source

Nous proposons ici un modèle simplifié pour citer une source et rédiger une bibliographie. Il existe cependant plusieurs normes, comme celle de l'American Psychological Association, généralement utilisée en éducation, qu'il faudra apprendre à utiliser au cégep et à l'université.

Article d'encyclopédie ou de dictionnaire imprimé

Modèle

Nom de l'auteur, Prénom (si disponible). *Titre de l'article*. Date de publication. Titre de l'encyclopédie ou du dictionnaire. Ville de publication. Maison d'édition. Page.

Exemple

Baleine. 2012. Dictionnaire Larousse. Paris. Larousse, p. 35.

Article d'encyclopédie ou de dictionnaire sur le Web

Modèle

Titre de l'article. Titre de l'encyclopédie ou du dictionnaire. Disponible le (date) à (adresse Web de l'article).

Exemple

Baleine. Encyclopédie Larousse. Disponible le 17 janvier 2015 à <http://www.larousse.fr/encyclopedie/vie-sauvage/baleine/178164>.

Article de journal ou de revue sur le Web

Modèle

Nom de l'auteur, Prénom. *Titre de l'article*. Titre du journal ou de la revue. Date de publication. Disponible le (date) à (adresse Web de l'article).

Exemple

Diouf, Boucar. *Le brunissement des baleines blanches*. La Presse. 6 septembre 2014. Disponible le 17 janvier 2015 à <http://www.lapresse.ca/debats/nos-collaborateurs/boucar-diouf/201409/05/01-4797587-le-brunissement-des-baleines-blanches.php>.

Image ou photo sur le Web

Modèle

Nom de l'auteur, Prénom. *Titre de l'image ou de la photo*. Titre de la page Web (si présent). Date de création ou de publication. Disponible le (date) à (adresse Web de l'image ou de la photo).

Exemple

WPPilot. *Balaenoptera musculus*. 13 juillet 2014. Disponible le 16 janvier 2014, à http://en.wikipedia.org/wiki/Blue_whale#mediaviewer/File:Large_Blue_Whale_Off_Southern_California_Coast_Photo_D_Ramey_Logan.jpg.





Aide-mémoire

Citer une source

Livre imprimé

Modèle

Nom de l'auteur, Prénom. Date de publication. *Titre du livre*. Ville de publication. Maison d'édition.

Exemple

Daigle, Évelyne. 2000. *Tant qu'il y aura des baleines : à la découverte des cétacés du Saint-Laurent*. Laval. Les 400 coups.

Page Web

Modèle

Nom de l'auteur, Prénom. *Titre de la page*. Date de publication. Disponible le (date) à (adresse Web de la page).

Exemple

Ministère des forêts, de la faune et des Parcs du Québec. *Béluga*. Août 2010. Disponible le 16 janvier 2014 à <http://www3.mffp.gouv.qc.ca/faune/especes/menacees/fiche.asp?noEsp=3>.

Site Web

Modèle

Nom de l'auteur, Prénom. *Titre du site*. Date de publication. Disponible le (date) à (adresse Web du site).

Exemple

Groupe de recherche et d'éducation sur les mammifères marins (GREMM). *Baleines en direct*. 2015. Disponible le 16 janvier 2014 à <http://baleinesendirect.org/>.

Vidéo sur le Web

Modèle

Nom de l'auteur, Prénom. *Titre de l'image ou de la photo*. Titre de la page Web (si présent). Date de création ou de publication. Disponible le (date) à (adresse Web de la vidéo).

Exemple

Groupe de recherche et d'éducation sur les mammifères marins (GREMM). *Rorqual à bosse en « billotage »*. 25 novembre 2013. Disponible le 16 janvier 2014 à <https://www.youtube.com/watch?v=kN9T4sVIVF8>.

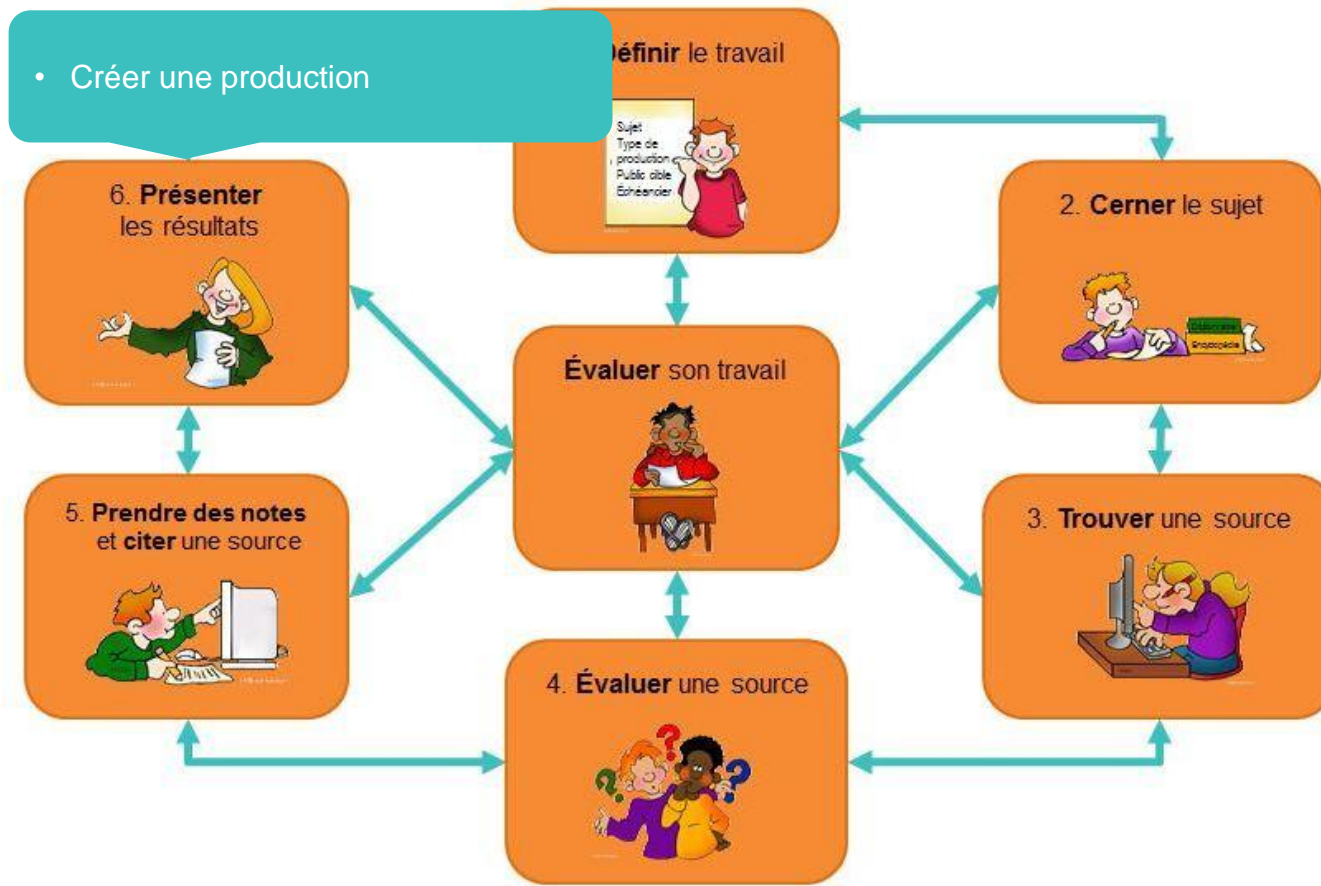




6. PRÉSENTER LES RÉSULTATS



Processus de recherche d'information

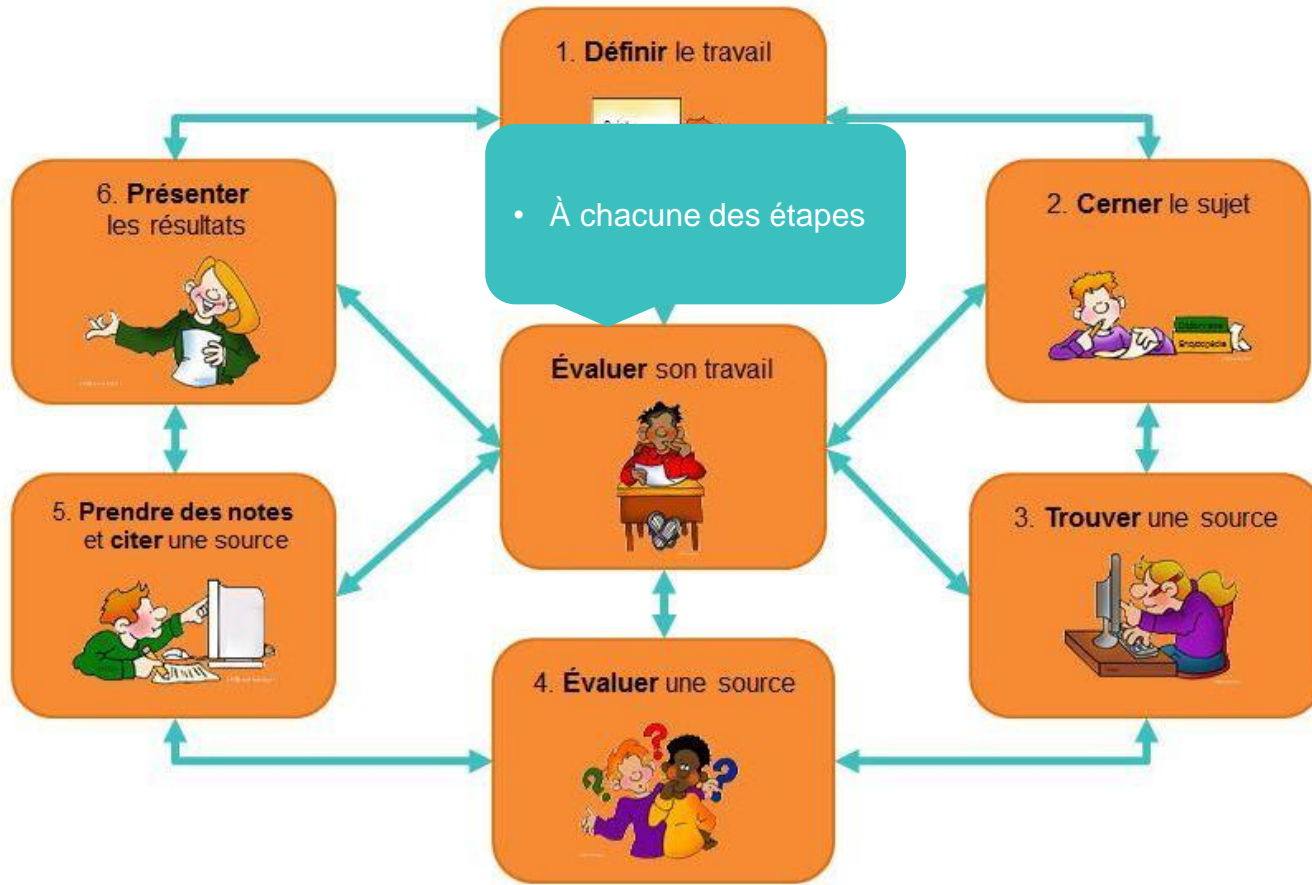




ÉVALUER SON TRAVAIL



Processus de recherche d'information





**AUTRES RESSOURCES
SUR LE SITE** 

Faire une recherche,
ÇA S'APPREND



**Merci de
votre attention**

Des questions?
Des commentaires?